

August 2012



Estd. Oct. 1994

KRISTIAN MALPANG



A lo ni ngêi mai.....	2
Ka pa hmangaihna	6

Kum 18-na

August 2012

Bu 215-na

Editor
Zohmingliana

Managing Editor
Rev. K. Lalpiangthara

Joint Editors
Upa F. Lalsangliana
Upa K. Thangkima

Circulation Manager
Upa C. Lalbiakluanga

K R I S T I A N N A U P A N G

Synod Office
Mission Veng, Aizawl -796001
Phone - 0389-2324590
e-mail:
kristiannaupang@gmail.com

A man pe duh leh a bu la duh
chuan Circulation Manager
hriattir tur a ni.

Kum khat lak man Rs. 30.

Kristian Naupanga thu chhuahte hi Editor ngaih dan a ni vek kher lo

A chhunga thu awmte

	Phek
1. Enkawltu lam atangin	3
2. A lo ni ngei mai	4
3. Nu leh pa thu awih loh pawizia	6
4. Thian rinawm	7
5. Ka pa hmangaihna.....	8
6. Lori Adams	10
7. Hriat zauna.....	12
8. Zawn chhuah	13
9. Chei chhuah	14
10. Bible milem	

Enkawltu lam aʔangin

Furpui kan lo thleng leh dawn ta a. Kum tina kan buaina ʔhin leimin hmachhawn tur pawhin mi tin kan inbuatsaih pawh a ʔul âwm e.

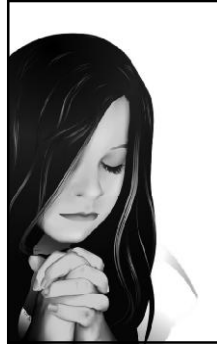
Mizote hi a tlângpuiin kan ngaih a sam hlawm khawp mai a. Chawp leh chilha harsatna min thlen nghal loh chuan thil hi kan ngai zam ʔhin hle mai a. Fûr laia lei a min chhan tam ber pawh hi kan tuichhe paihna leh tuihâwkluankawr te a hmaa kan lo uluk tâwk loh vâng a ni fo mai.

Sâp thufingin, ‘Invên lâwk hi tihdam aiin a ʔha zâwk’ a lo tih angin a theih chen chenah kan in leh a vêl te uluk ila; tichuan, chhiatna tam tak kan pumpelh thei ang.

A LO NI NGEI MAI

Ka nu hian Kohhran Upate
 ʔawng ʔaina hi damna a nih mai bakah sual
 ngaihdamna pawh a ni tel, a ti ʔhin a.

Vawi khat chu ka dam lo va, ka
 khua a sik a. Ka luak reng a, eng mah
 ka ei thei lo va, ka khua a sik reng
 bawk si a, sikula ka ʔiante leh in lama
 ka ʔiante pawh kâwm thei lovin ka
 awm a. Ka lung a lêng em em a ni.



Chutia ka awm lai chuan ka nuin Baibul hi a
 rawn phawrh a. Jakoba 5:14,15 hi a chhiar a. “Mate,
 Kohhran Upa i ko ang aw?” a ti a, “Aw,” ka ti a.
 Tichuan, Kohhran Upa chu kan kohtir a, ani chuan
 hriak min hnawih a, min ʔawng ʔai ta a. Tichuan, zawi
 zawiin ka dam ta a.

Vawi khat pawh ka nu a dam lo va, a kua a ʔha
 lo va, a khua te sik a, a luak bawk a. Civil Hospital
 Casualty-ah Chawlhniin kan kal a; drip te an lo khai a,
 a dam thei chuang lo va. Tichuan, Kohhran Upa chu
 kan ko leh a, a lo kal a, ka nu chu hriak hnawih a, a
 ʔawng ʔai a. Ka nu chu zawi zawiin a lo dam leh ta a ni.

Pathian Lehkhabu Thianghlimin a sawi hi a lo
 ni tak tak a ni tih ka hre Chiang ve ta a ni.

Ka Kristianpuite u, in damloh chângin Kohhran
 Upa ko ve ʔhin ula, in dam ve ngei ka ring.

*‘In zingah damlo an awm em? Kohhran Upa
 kohtir sela, anin Lalpa hminga hriak hnawihin*

ṭawngṭai rawh se. Tin, rinnaa ṭawngṭaina chuan damlo chu a chhandam ang a, Lalpa chuan ani chu a kai tho vang. Tin, thil a lo tihsual tawh chuan ngaihamsak a ni ang,' tiin Baibul chuan min hrih a ni.

Ziaktu: Lalfakzuali, kum 11
Junior Dept.,
I.T.I. Vengchhak, Aizawl



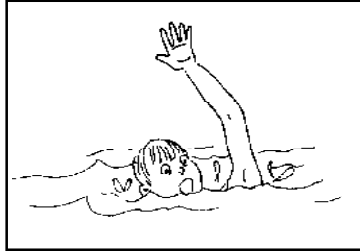
1. Saruh a awm ve lo.
2. Ni zung a intam hleih.
3. Baloon suihna hrui a insei hleih.



4. In chimnî a inang lo.
5. In hma tukverhte a inang lo.
6. Motor darthlalang a inang lo.

NU LEH PA THU AWIH LOH PAWIZIA

Ni khat chu Lawma te thianzaho hian lui kal an rawt a. An thian zing a pakhat Zuala chu a nu leh paten lui kal an phal ve lo va.



A nu bulah chuan dâwt sawiin, a thiante hnena a lehkhabu la tur angin a kal chhuak ve ta a. Phûr tak chuan a thiante lui kal chu a ûm a, a va ûm pha ve ta a.

Lui an zu thlen chuan an hlimin nuam an ti hlawn hle a. Tui te chu an inhleuhsiaak a, a châng leh lui kam a tang chuan an innam thla vel bawk a.

Zuala pawh chuan tui chu hleuh a han tum ve a, a hmaa lung lian deuh chu a hmu lo va, a inchhuih ta chawrh mai a; tuih chuan a tla sual ta a, na tuarin a t e ch e l ch u l ta mai a.

A thiante chuan chhan tumin an han bei ve a, an chhan thei ta si lo va, tuih chuan a tla hlum ta a ni. Nakinah chuan puitling ramkal hawin an rawn hmu a, tui a tang chuan la chhuakin an zawn haw ta a ni.

Zuala kha a nuten kal lo tura an tih khan kal lui lo selang chuan tuih khan a tla hlum lo tur a ni a. Nu leh pa remtih loh thil tiha, an thu awih loh chu tawrhna a ni th in.

Ziaktu: Lalneihthangi
Intermediate Dept.,
Mamit Hmunsam

ṬHIAN RINAWM

Hmanlai hian ṭhian inkawmngaih deuh pahnih hi anawm a; an hming chu Zuala leh Mawia an ni a. Sikul khatah an kal hovin lehkha an thiam thei em em a. Sikulah chuan ball te an pet a, an hlim thei hle a.



Vawi khat chu luiah an kal a, sangha te an man a. Chawchhûn ei hunah chuan Mawia chu a lang ve lo va, Zuala chuan a zawng vak vak a. Tuiah a tla a lo ni a. Zualan a hmuh chuan tuiah a liluh a, a vaukamah a hnuk chhuak ta a.

A thiam ang ang chuan a han buaipui a, a ṭawngṭai bawk a. A ṭawngṭaina chu Pathianin a chhang a, Mawia chu a rawn harh chhuak leh ta a. Hlim takin an haw ta a.

In an han thlena an chanchin Mawia nu leh paten an han hriat chuan an lawm hle mai a. An fapa Mawia nunna Zualan a lo chhan chhuahsak avang chuan an inah lêngin lâwm thu te an va hrilh a.

An lo ṭhang lian zel a, Zuala chu doctor a ni a, Mawia erawh chuan a nu leh pa enkawlin dawr a siam a.

Vawi khat chu Mawia chu a pum a rawn na vak mai a, doctor an panpui ta a. Tha tak leh uluk takin a lo enkawl a, rei lo teah a dam leh ta mai a. Mawian doctor pa a han en chian chuan a ṭhianpa Zuala a lo ni reng mai a. Rei tak inhmu tawh lo an nih avang chuan an han inhre chhuak leh chu a hlim dun hle a ni.

Ziaktu - Lalringzela
Junior Dept.,
Zawngjin

KA PA HMANGAIHNA

'Hnim pawh fai hi ka va han ning tawh tak em!' tia mahnia phun niah niah chung chuan ka pawt fai zel a. A lum bawk si, ka thlan ban vek tawh a. Inrinni a ni bawk si!

Hnim chu ka pawt fai kim tâwkin ka hria. Ka pa chu thil duhtui tak a ni a. Kan kawtzawlah chuan hnim a ò tur a ni lo tih chu a ngaih dan a ni bur mai! Pawh fai hmaih ka neih hlauh chuan nilengin min pawh faitir leh a ni mai. Mêl khata hlâ a tang pawhin hnim pakhat lek pawh a hmu thei emaw tih mai tur a ni!



“Ka pa, ka pawt fai tawh e,” tiin kawtzawl a tang chuan ka va au a. Thawk tha hlein ka inhria.

In chung a tang rawn chhuah pah chuan, “Kathy, pawnah an au vak vak ngai lo. I ke pahnih khan rawn kal la, min rawn hrih mai ta che,” a ti a.

Chutia a han tih chuan hnim pawh hmaih ka nei palh ang tih hlauvin ka lo îp chawih chawih a.

Hlauh ang ngeiin, “Khai aw! Pawh hmaih i nei a nih saw,” tih pahin a kutzungchal chuan a sir lam chu a kawt ta vâ vâ mai a. Rang deuhin ka tlan phei a, ka va pawt vat a. Ka pa chu ka va melh a, lungawi loh hmêl deuh hian, “I pawt fai zo thawkhat tawhin ka hria,” a lo ti duh chauh a.

In chung lam pana a kîr leh lai chuan a lungawina khawpin thil ka ti ve tawh em tih te ka lo ngaihtuah kual vel a. A châng phei chuan min ning ni hial te hian ka hria.

Zan khat pawh a hrilh ngai lovin bawlhhlawh ka lo dah chhuak a (kawng sirah an lo dah a, bawlhhlawh motor-in an rawn lam khâwm mai thin). Ti tha ka intih ve tehlul nen, kan uitein a hai theih loh tura bawlhhlawh bawm ka chhin phui that loh avangin min la hau hrâm tho maw le!

Vawi khat pawh hmanhmawh deuha sikul kal tura ka chhuak tur hi kawngka bulah min lo tiding a, ha nawhna hlo bûr chhin awm lo hi a lo keng lang vâ a. Ha ka nawhin ka chhîm tha leh lo tih a chiang khawp mai.

Chumi aţanga kâr khat hnu, Inrinni zingah chuan ka damlo ta tlat mai a. Ka khua a sikin thlan tuiin min bual huh vek mai a.

Ka pa chuan, “Daktor inentir a ngai a nih kha. Lo kal rawh,” tiin khum aţang chuan min kai tho va.

“A ngai lo. Inentîr ai chuan hnim pawh fai pawh ka duh zawk,” tiin ka lo ţang a.

Mahse, min hruai ta tho va. Daktor chuan hritlang âwmnâ vang a nih thu min lo hrilh a. Chumi ni chuan hnim pawh fai a ngai ta lo va, bawlhhlawh dah chhuah ka âwl ta bawk a ni. Khumah ka mu a, chhuatah ka uite Sugar-i pawh chu a mu ve a.

Zanah chuan thâwmin min tiharh a. Ka han arpui mitmen a, tukverh êng deuh riai ruai aţang chuan ka pa a ni tih ka hre mai a. Ngawi rengin ka awm a. Ka chal a han dek a, kal sawn leh pah chuan ka khum bul dawhkanah chuan thil eng emaw hi a dah a, a chhuak leh ta daih a.

Ka pindan aţanga a chhuah hnu chuan electric ka tieng a, ka pa thil dah ka han en nâk chuan rangkachak thi, bâwma uite lem chuang inkhai hi a lo ni a. Kut khûr deuh dar dar hian ka âwmah ka pawm a, ka mittui a tla zawih zawih a.

Min pawm a, “Ka hmangaih che,” min ti ngai reng reng lo ka pa chuan min hmangaihzia a takin a lantir thung a ni.

(Kathy Kemmer Pyron-i ziak, *The Act of Love* tih Chicken Soup for the Preteen Soul bua mi lehlin a ni)

LORI ADAMS

Khaw thim hma khan ran ina va kal ve duhna rilru a han pu ut ut hman a. Elenn-i leh Jim-a ten harsatna an tawh leh tawh loh va en thlithlaia ina an rawn lêt leh lohna chhan va hriat a duh hle a.



Vawi khat pheih chu a kawrchung lum leh a pheikhawk lum bunin choka kawngkhar thleng a kal hman a. Mahse, thli tleh chuan a rilru a thlaktir lehin a ṭhulh leh ta a ni.

A hritlang chu a zual tih a inhre mai a. A hrawk a ro hulh a, thâwk pawh harsa a ti hle mai a. A khawsik han en a hlauthawng naa, a khawsik pawh a sang hle tih a inhre mai a. A damdawi ei lai chu a hun biah a ei ziah chungin a sawt lo hle mai a.

In lian puiah amah chauhin a awm lehngah! A rilru a chi-ai ta hle mai a.

A nu leh pate rawn haw lawk thei ta lo sela? Thli tleh chuan kar khat lai awhin Lori leh Ellen-i te leh mi dangte chu ran inah an awm lo ṭul ta se engtin nge a awm tak ang?

Isua Krista chanchin leh amah ngei pawh a hmangaih a ni tih Lorin a hrih te kha a ngaihtuah chhuak a. Chu bakah ṭawngṭai chungchang leh a lo chhân ṭhin thu a sawi te kha a ngaihtuah chhuak zel a.

Pathian chungchang leh a Fapa Isua Krista kraws-a thi tura a rawn tirh thu te, chumi avanga miin

an sualte puanga amaha rinna an nghah theih nan leh chhandama awma vanrama an kal theih tur thu a sawi te kha a ngaihtuah chhuak zel a.

Chutiang thil vel Lorin a hrih lai khan a lo ngaihsak vak lo va. A nihna takah pheih chuan a thin a tiurin engtiang pawhin sawi mah se a ngaithla chuang lo vang tih a hrih nghe nghe a. Pathian chungchang leh Lori thil sawi vel chu eng atan mah a ti ve lo vang tiin a rilru a lo siam tawh nghe nghe a.

Tunah chuan a lo tusual niin a inhria a. Rhonda-i dinhmun angah hian Lori ding ve ta sela, a hlau ang em? A chhân dan tur a hre lo va, mahse Pathian hnena tawngtai dan erawh thiam a châk hle mai a. Pathian tanpuina dilin tawngtai ta selang chuan hlau lutuka awm a inring bik lo va.

Eng pawh ni se, tawngtai reng reng chu tha a ti a. Amah enkawl tura Pathian a ngen chuan a tanpui ngei a ring a.

A lu a kûn a, a maimitchhing a, tawngtai chu a tum ta a. Patti ang rual hmeichhe naupang a nih laiin a nuin tawngtai dan a lo zirtir tawh, mahse a ngaihtuah zui tak loh a awm a,

*Tunah ka lo muhil dawn ta,
Ka thlarau veng turin Pathian ka ngen a,
Ka harh hmaa ka lo thi a nih pawhin...*

A tawp chawt a. “Ka harh leh hmain lo thi ta ila, engtin nge ka awm ang? Lori angin vanramah ka kal ang em? Nge...” a lu a thing a, a chil a lem ri khawlh a.

(Awm zel tur)



Hriatzauna Huang

Ram dang ang bawkin kan ramah pawh mi thau tak tak, intihchêr duh tam tak an awm ve ta a. Chutianga mite tana thurâwr tlêm i han târ lang teh ang.

Ni tin bu (diary): Ni tin chanchin ziahna bu (diary) vawngin i thil ei apiang ziak zel la. Chumi rual chuan i thil ngaihtuah pawh ziak tel ang che. Hetianga i tih chuan i ril a ãam vang pawh ni lovin ngaihtuah mang lovin ãul lovah thil i lo ei mai mai ãhin tih i hre thei ang.



I thil tum hre reng rawh: I rilruah i rihna tihhniama intihchêr i tum a ni tih vawng reng ang che.

Chaw ei: Hun bi neiin chaw ei ãhin ang che. Chutianga i tih chuan hmawmsawm ei mai mai i pumpelhe thei ang.

Hriak lam chi hêl rawh: I chawhmehah hriaka kan hmui a tlem thei ang ber ei ang che.

Thei: I ril a ãama thil thlum ei i chãk a nih chuan thei ei zawk ang che. Hetiang atan hian apple a ãha khawp mai a. A awm loh pawhin hmawmsawm thlum aiin thei lam ei zawk tur a ni. Chu chuan hmawmsawm dang kan ei tur min ei lohtir thei bakah kan vun tân a lo ãha zawk baw si.

Thlum: Chini hi ei loh hrãm emaw, a tlêm thei ang ber emaw ei tur a ni bawk.

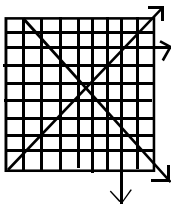
Thlai: Thau pai tam chi ei tam loh tur a ni a, thei leh thlai lam ei tam zawk tur a ni.

Insawizawi: Mumal taka insawizawi tur a ni. Kan taksaa thau inçhêk khãwm hi ei leh in ringawt chuan tihral dan a awm lo tluk a ni a. A tihral dan ãha ber chu insawizawia thlan tihtlak hi a ni a. Kawngpui (alkatra luan)-a tlãn vak erawh chu tih loh hram tur a ni. Lei/kawng chang lutuka tlãn leh kal vak vak hi kan ruh chuktuah tan a ãhat loh avangin hmun dang entir nan khelmual ang chiah hian tlãn zawk tur a ni. A rem chiah lo a nih pawhin pheikhaw hnuai chang lo chi bun tur a ni.

ZAWN CHHUAH

A hnuai bawm chhungah hian Tirkohnte Thiltih bung 7-naa thil hming/thumal 10 phum bo a ni a. Bible keu la, han zawng chhuak teh. Thla lelah a chhanna a lo chhuak ang.

THAI DAN TUR



N	U	N	A	F	P	A	T	E	A
S	A	I	L	U	N	G	V	A	R
I	A	K	R	I	S	T	A	T	A
S	I	M	O	N	A	H	U	A	N
G	A	Z	A	H	I	L	L	Z	G
I	R	A	N	R	H	I	A	O	N
B	O	R	A	L	I	R	E	T	O
B	A	P	T	I	S	M	A	A	T
S	P	H	I	L	I	P	A	N	E
A	N	T	H	E	M	H	L	A	M

P	A	D	M	A	S	H	R	E	E
O	V	I	S	A	A	K	A	P	I
W	S	E	A	L	H	A	R	A	N
D	M	I	D	I	A	N	M	I	S
E	R	J	A	R	S	A	N	G	U
R	I	A	L	M	H	A	P	U	A
T	U	K	L	A	U	N	I	P	L
H	R	O	R	E	L	N	I	T	E
U	I	B	O	K	E	P	H	A	H
N	A	A	M	A	T	H	I	A	L

THLA HMASAA MI CHHANNA

- | | |
|-------------|-----------|
| 1. HARAN | 6. KANAAN |
| 2. ABRAHAMA | 7. INSUAL |
| 3. JAKOBA | 8. MIDIAN |
| 4. ISAAKA | 9. KEPHAH |
| 5. AIGUPTA | 10. SIAM |



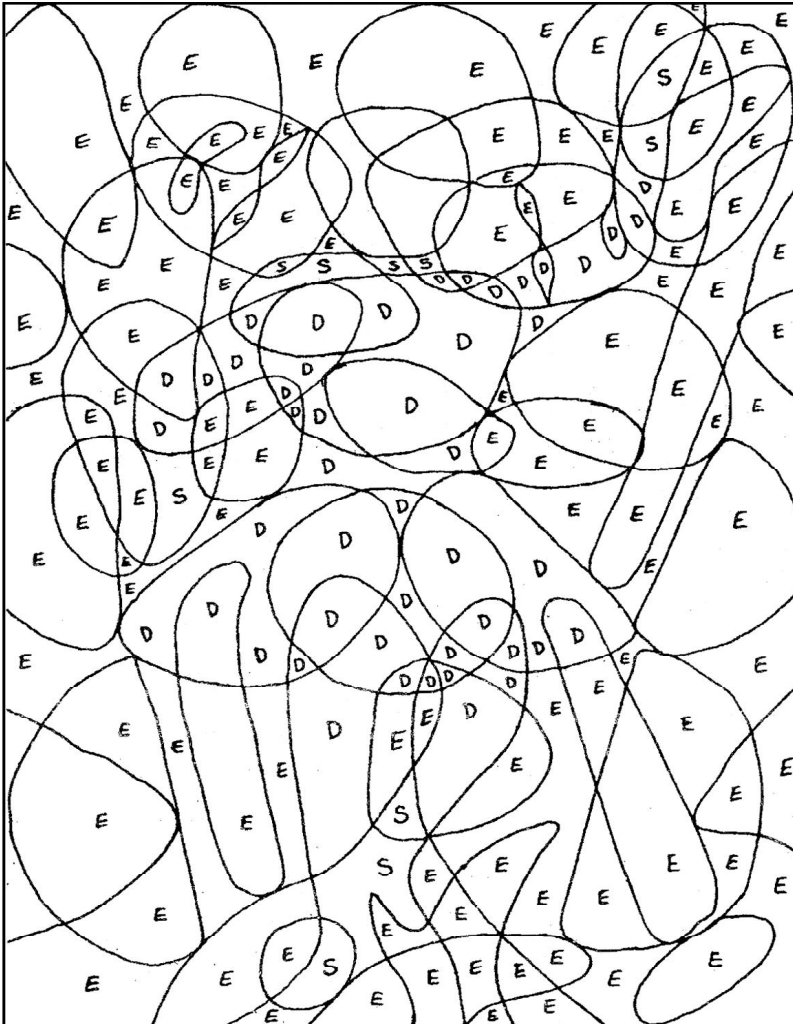
CHEI CHHUAH



Lal Mawii chuan a duh hle

Chei dan tur

D = Dum, E = Eng, S = Sen.



Bible Milem : **JEREMIA**



Bible Milem : **JEREMIA**



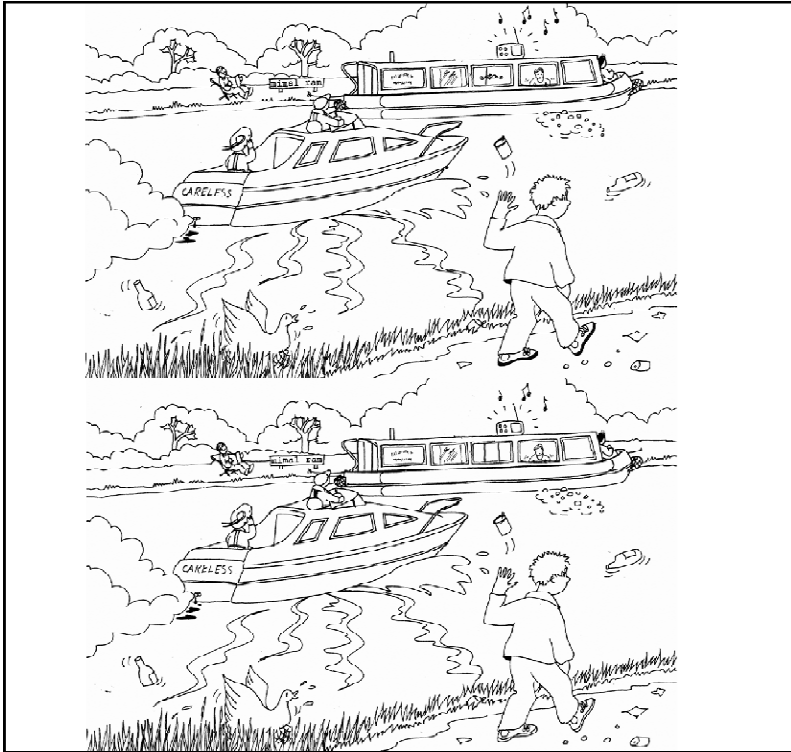
Bible Milem : **JEREMIA**



Bible Milem : JEREMIA



KA HMUH ANG HMU THEI RAWH



A chung a lemziak chi hnih khi ngun takin en la, a inan lohna chi ruk hmu thei rawh.

A hnuaiah hian a chhanna lo ziaak la

- 1.....
- 2.....
- 3.....
- 4.....
- 5.....
- 6.....

A chhanna chu thla lehah kan rawn chhuah ang.

Postal Regn. No.
MZR/70/2012-2014
RNI Regn. No. 66996/96

HRIATTIRNA

Kristian Naupang
chanchinbu agent
thenkhatin a lam theih
hun kan rawn thawn in
hmu lo thin a. Hei hi in
mobile network provider
lamin an lo dan thin vang
a ni a. Hei hi TRAI
thupeka tih a nih avangin
kan sms rawn thawn in lo
dawn duh chuan STOP
DND tih hi 1909-ah
thawn mai tur a ni e.

To

Published by Rev. K. Lalpiangthara,
Synod Literature & Publication Board, Aizawl and Printed at
the Synod Press, Mission Veng, Aizawl - 796001. C - 21,000