

ESTD : October, 1994
THLA TIN CHHUAH CHANCHINBU
Kum khat lak man ₹50

MARCH, 2022

Postal Registration No. MZR/70/2021-2023
RNI Registration No. 66996/96

Kristian Naupang



Vol. 28 Issue No. 327

KRISTIAN NAUPANG
LEH
VANTIRHKOH TITI NGAIHNAWM



- Ringtu Nun Chaw- Bible • Hlahu tur a awm lo
- Lak aiin pek • Lalpa chu i fak ang u

Editor
Rinsailovi

Managing Editor
Rev. Lalbiaknia

Joint Editors
Rev. Benjamin Lalrinmawia
Upa Neihthanglunga
R. Lalbiakdika
Zohmangaiha

Circulation Manager
Lalremmawia

Kristian **Naupang**

Synod Office, First Floor
Mission Veng, Aizawl - 796001
Phone: 0389-2324590
email: kristiannaupang@gmail.com

A man pe duh leh a bu la duh chuan
Circulation Manager hriatir tur a ni.
Kum khat lak man ₹50

Kristian Naupang ihu chhuabte hi Editor ngaib dan a ni vek kber lo.

A chungha thu awmte

Phêk

1. Editorial 1
2. Kristian Naupang leh Vantirhkoh titi ngaihnaawm 2
3. Ringtu Nun Chaw- Bible 4
4. Hlahu tur a awm lo 9
5. Lak aiin pek 12
6. Lalpa chu i fak ang u 15
7. Nu leh Pa thu awihloh pawizia 20
8. Quiz 23
9. Hmutheitua 24
9. Hriatzauna 26
11. Chei rawh le 31
12. Ka hmuh ang hmu thei rawh 32



TIH THEIH TAWK

Mihringte hi kan lo pian chhuah aţangin kan tih theih tâwk ti tûra duan kan lo ni reng mai. Nausên pawhin a tih theih chhun a rawn ti a, chutiang zêlin lo ʈang lianin a tih theih tâwk pawh a lo tam tial tial ʈhîn a nih hi. Chutih rualin kan tih theih tâwk pawh ti peih chuang lo hi kan lo awm ve ta nual niin a hriat.

Hrilêng avânga kan nun dân phung lo danglam ta êm êm hian mi tam tak chu a hnung tawlh zâwngin min nghawng zâwk niin a lang. ʈhenkhat erawh chuan an tih theih tâwka hma lâkna ʈhulh chuang lovin he hrilêng hi an hmachhawn thung.

Eng chen nge kan hun tawn mêk hi a reh chhoh ang hriat a harsa ta hle. Chuvângin, kan hun tawn mêk kêra kan tih theih tâwk hre reng chung a kan tih theih tâwk ti tûra kan inbuatsaih a ngai ta hle mai.

Eng ang dinhmunah pawh ding mai ila tûna kan awm ang anga kan tih theih tâwk kan tih hi a ngai tho. Mi dang tih tûra engkim kan dah chuan hma kan sâwn ve thei ʈhîn lo. Tih theih tâwk i ti zêl phawt ang u.

KRISTIAN NAUPANG LEH VÂNTIRHKOH TITI NGAIHNAWM

- Miltona, Vaivakawn

Mihringte nun hi duh thlanna leh thutlûknain a khat a ni ber mai. Ni tin duh kan thlangin thutlûkna kan siam reng a lo ni. Thutlûkna siam sual avângin ni khat thu-ah kan nun a chhe vek thei. Hei vâng hian thutlûkna siam hi a pawimawh êm êm a, duh thlanna dik kan siam theih nân Pathianin chhia



leh ða hriatna tûr thluak ða tak min pe a, kan hmang ðangkai tûr a ni. He lemchana Kristian Naupang (KNP) leh Vantirhkoh (VTK) titi ngaihnawm tak chhiar teh ang:

KNP: Khawvêlah hian thil sual leh ða lo a tam tawh ropui si a, kristian naupangte tâna pawimawh leh hriat tûr min hrilh thei em, Vântirhkoh?

VTK: Hrilh thei e. Chhia leh ða hriatna pêk in nih angin thil eng pawh in tih hmaa ngun taka ngaihtuah hmasak thiamna hi in mamawh hlein ka hria.

KNP: A va mak teh daih ve. Ka beisei loh lam daih i sawi a. Min hrilhfiah deuh thei em, Vântirhkoh?

VTK: Thil hi ngaihtuah chian hmasak loh chuan thutlûkna dik lo siam a awl êm êm a, chu chuan mihring nun a tichhe ðhîn. Mipa pakhat pawh khân



ngaihtuah Chiang hmasa lovin hmeichhe pakhat a pâwngsual ringawt a, a dam chhûng lung in a tân phah. A pawl asin! Ngaihtuahna hman thiamte erawh chuan thutlûkna dik an siam a, nun kawng dik an zawh ðhîn.

KNP: Ka hrethiam e. Thil eng pawh kan tih hmaa uluk taka ngaihtuah chian hmasak a lo pawimawh hle mai. Entîrna dang min hrilh belh thei em, Vântirhko?

VTK: Thei teh rêng mai. Entîrna tlêm ka'n sawi belh ang a. I ðhianten meizial zu tûr te, zu in tûr te, dâwt sawi tûr te, mi thil ru tûr te, insual tûr te, internet-a saruak thlalâk leh zahmawh video en tûr te leh thil ðha lo dang ti tûra an sâwm che chuan ngun takin i ngaihtuah hmasa ang. Thil ðha nge ðha lo tih i ngaihtuah chian hnuah thutlûkna i siam chauh ang. I hrethiam em?

KNP: Ka hrethiam e. Ka pa chuan zu a rûi ðhîn a, meizial a zu bawk a. Ka len hunah a tih anga tih ve mai te hi ka lo châk ðhîn a. School-ah pawh ka ðhianten test neih châng te hian an entawn ðhîn a, mark an hmu ðha thei si a, zirtîrtute fak an hlauh a, entawn ve te ka châk ðhîn a.

VTK: A ni khawp ang. Ka hrethiam lutuk che. Mahse, ka sawi tawh ang khân an tih anga i tih ve hmain an thil tih hi thil tha nge tha lo tih i ngaihtuah



hmasa ang a, thutlûkna i siam chauh ang. Thil dik lo nia i hriat chuan châkawm viau mah se ti duh miah suh.

KNP: Thiante awm anga awm ve te hi ka châk thîn a. Thian ka ngaina bawk si a. Min kawm duh loh palh te ka hlAu bawk si a. Engtin nge ka tih ang, Vântirhkoh?

VTK: Thiante hi an hlu a, a bîk takin thian thate phe chu an hlu leh zual. Amaherawhchu, thiante awm anga awm ve zêl tûr tihna a ni lo. Thiante thu thua awm hi ngaihtuahna hman loh vâng a

ni. An nungchang leh thil tihte i en ang a, a that loh chuan kâwm tawh lo tûra thutlûkna siam mai tûr. I nungchang an tikhawlo mai ang. A nih loh pawn sim tûra hrilh mai tûr a ni.

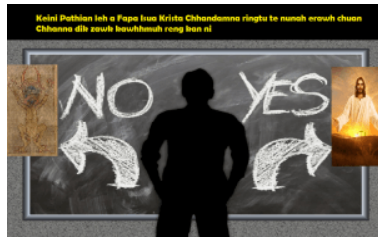
KNP: Ka thiante ka lo ring lutuk a, ka lo tisial têt alâwm.



VTK: Zâwngtê-in a ei tûr a hnîm hmasa ziah ang khân i thiante niin tu pawh ni se, i chhûngte ngEi pawh ni se an thil tih rêng rêng ngun takin i ngaihtuah hmasa thîn ang. Thil tha lo an tih chuan tih ve miah loh tûr a ni tawp mai.

KNP: Hei ngei hi kristian naupangten tûnlaia kan mamawh êm êm chu a lo nih hi. Ka lâwm hle mai, Vântirhkoh.

VTK: Kei pawh ka lâwm e. Hei hi hre reng la, nun hi thutlûkna hlîrin a khat a, thutlûkna rêng rêng i siam hmain Isua ni se, kan sunday school



zirtîrtu ni se, kan pastor ni se, ka pa ni se, ka nu ni se, engtin nge thutlûkna a siam ang le tih i ngaihtuah hmasa thîn dâwn nia.

KNP: Duhâm vânga hming thạt aia sum thlang zâwk puitling an tamzia ka nu leh pate sawi ka hre fo va, duh thlan sual vânga AIDS vei tamzia leh, zu leh zûk leh hmuam thlan vânga Cancer vei tamzia te pawh an sawi thîn a, thutlûkna an siam dik loh vâng a ni tih ka hre thiam chia. Duhthlanna siam thiam tak nih ka lo tum dâwn nia. Mangtha phawt aw, Vântirhkoh.

VTK: Mangtha le, Kristian Naupang fel.

RINGTU NUN CHAW - BIBLE

(Deuteronomy 8 :1-6; Sam 119:105)

Nunna nei zawng zawng hian chaw kan mamawh vek a, chaw tel lo chuan kan nung thei lo.

Chaw hian nunna nei a vawng nung thîn a, hrisêlna a ni bawk a, chaw tha ei lo chu an hrisêl lo deuh bîk a, kan taksa vêng hrisêl



tûr leh natna te lo do hneh zêl tûrin chaw tha kan mamawh a ni. Chutiang bawkin kan thlarau lam nun pawhin chaw tha a mamawh a. Kan thlarau nun châwmna chu Pathian thu a ni. “Mihring hi chhang chauhin a nung lo va, Lalpa kaa thu tin chhuakin an nung zâwk a ni” tih Bible-ah kan hmu a, chu chu mihringte nunna a ni.

Bible hi chhandamna hmu khawpa min tifing thei lehkhabu, a thupui ber pawh chhandamna a ni a. Ringtu chu thang zêl tûr a ni a, chutianga ringtu nun than lenna leh nunna atâna chaw tha chu Bible-hi a ni. Kan thawngtai hian Pathian hnênah kan duh zâwng kan thlen a, Bible-kan chhiar hian Pathian duh zâwng kan hria a, kan hnênah thu a sawi ve thung a ni.

Chuvângin, ringtu chuan Pathian aw leh a duh zâwnng a hriat theih nân Bible a chhiar ðhîn tûr a ni. Bible hi chhiar thiam a ngai thung. Martin Luther-a khân Bible chhiar hi apple lawh nêen a tehkhin a. ‘A hmasain a hmin sawi tlâk mai theih sawi tlâk a ni.’ Bible-ah hian hrilhfiyah kher lo pawha fiah êm êm a tam mai.

Mark Twain-a’n “Bible thu har pui pui hian min tibuai lo...thu mâwl tê tê ka hriat thiam êm êm, ‘ru suh’, ‘awt suh’ tih te hian min tibuai zâwk a ni,” a tih kha a dik khawp mai. Apple hmin chu sawi thlâk a nih



hnuah a kûng lâwn chilhin a zâra mi lawh leh tûr a ni. Chumi zawhah a danga mi lawh leh tûr a ni; tichuan, a tâwpah a hnah tin hnuai mi lo thei tûrin kan en ngun hle ang. Chumi hunah meuh chuan thu har pui pui pawh ni se kan hrethiam thei ang.

Bible kan chhiarin ðawngtâina nêen Pathian aw hriat tumin chhiar ila; kan nunah eng nge a pawimawhna hriat tum tûr a ni. Chutianga Pathian pâwl chungka kan chhiar chuan Pathian pawhin min pâwl nân Bible thute a hmang ðhîn a ni, ngun takin chhiar ðhîn mah ila, Pathian pâwlna rilru nêen lo chuan a tum tak kan hre thei lo vang. Isuan, “Pathian lehkha thu in chhiar ngun ðhîn, a chhûngah chatuan nunna awma in rin avângin: chûng Lehkha chu ka chanchin

hriattîrtu chu a ni si a. Nimahsela, nunna nei tûrin ka hnênah in lo kal duh si lo,” a tih ang kha kan ni thei.

Bible hi hriat thiam tumin kan chhiar t̄hîn tûr a ni a, hre thiam tûra ngun taka kan zir pawh a ngai t̄hîn. Hre thiam tûrin Thlarau Thianghlim t̄anpuina kan mamawh a, Ethiopia lalnu, Kandaki hnuaia mi tilreh lal tak, a ro zawng zawng enkawltu pawh khân thlalêrah tawlailîrah zâwlni Isaia lehkhabu a chhiar a; mahse, Philipian a han

zawh chuan a thu chhiar awmzia chu a lo hre hauh lo mai a ni. Hetiang hian keini pawh Bible thu hi hre thiam miah lo hian kan chhiar ve thei a ni. Chuvângin, Bible thu

te hre thiam tûrin Thlarau Thianghlim t̄anpuina dîl ila; tichuan, kan hre thiam thei ang. ‘Bible chu amah leh amah a inhrilhfiyah’ an tih ang khân Bible hrilhfiyahna t̄ha ber chu Bible vêk hi a ni a, a thu te hi an t̄ang khâwm vek a ni.



HLAUH TÛR A AWM LO

Heb.13:6; Sam 118:6

Tûnlai khawvêlah mihringte hian hlah kan ngah ta hle mai a. Thil insawi thaih kan ngah a, mahni chauha awm te pawh naupang te hian kan hlau thîn a ni. A bik takin naupang lam pheï chuan hlah kan ngah hle a ni. Mizo Kristiante hian hlah hi kan va ngah tak êm! Vawiin hian Lal Isua ringtute tân hlah tûr a awm lohzia leh hlah tûr dik tak zâwk chu Pathian a nihzia sawi kan tum a ni.



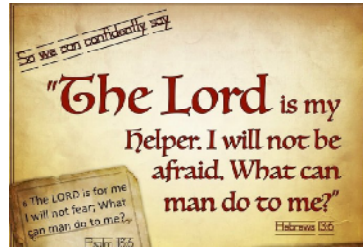
Eng vângin nge Lal Isua ringtute tân hlah tûr a awm loh tih lo zir ho dâwn îla:

1. Kan Pathian hi kan hnêna awm reng a nih avângin: Kan Pathian hi kan hnêna awm reng a ni a, Amah chu kan inhumhimna leh kan chakna, kan mangan laia min tanpuitu leh min vêng rengtu a ni. Chu kan Pathian chu khawi hmunah pawh awm, Engkimtithêi a ni. Mosia hnêna “AWMA KA NI” titu kha kan Pathian hi a ni.



Chu Pathian chu kan hnêna awm reng a nih avângin thihna te, ramhuai te leh hlauhawm chi hrang hrangte hi ringtute chuan hlau ve tûr kan ni lo.

2. Bible-in ‘hlauh’ a tih avângin: Kan Bible-ah hian hmun tâm takah vawi eng emaw zât ‘hlauh’ tih kan hmu. Kan Pathian chuan a mite chu ‘hlauh’ suh, ka awmpui ang che. I hnênah ka awm reng dâwn alâwm’ tiin thu min tiam a, chu chu Bible-ah hmun tâm takah kan hmu a ni. Chuvângin, hlaua thlabâr tûr kan ni lo.



Eng nge hlauh tûr dik tak chu?

Chanchin Tha Matthaia 10:28-31 leh Chanchin Tha Luka 12:2-7-ah kan Lal Isuan hlauh tûr dik min hrilh a, chu chu kan Pathian hi a ni.

Amaherawhchu, tu nge in hlauh tûr ka hrilh lâwk ang che u. A tihhlum hnu pawha Gehena-a paih theihna thuneia chu hlauh rawh u, ani, ka hrilh a che u, amah mawlh chu hlauh rawh u (Luka12:5) tiin kan Lal Isuan min hrilh a ni. Hlauh loh tûr



kan hlauva, hlauh tûr dik kan hlauvin kan tih leh si lo hi a pawh hle. Pathian tihna avânga dik taka ti tîn, mi rinawm, tute bulah pawh, khawi hmunah

pawh Lalpa tâna rinawm,
Pathian ÷ih hi eng zât tak
awm ang i maw? Pathian
kan ÷ih lohna avângin kan
ramah sualna a nasa a, ei
rukna (Corruption) a



hluar a, dik lo taka ti duh rawngbâwltu an awm ve
zêl a, Pathian kan ÷ih lohna avângin kan ramah mipat
hmeichhiat hman khaw lohna a hluar a, AIDS vei
kan pung thûr thûr a, Pathian kan ÷ih lohna avângin
khawtlâng kan buai a, chhûngkua kan buai a,
kohhrante kan harh thar thei lo a nih tâk ber hi. Kan
ramah hlahuh tûr dik, ÷ih tûr dik kan ÷iha kan hlahuh
hunah chauh kan ram leh hnam hi a dam ang a,
chhûngkua kan hlim ang a, harhna a rawn thleng
ang.

÷ih tûra chu ÷ih ila, hlahuh tûr dik tak kan
Pathian chauh hi i hlau ang u. Hlahuh loh tûr erawh
hlau tûr kan ni lo tih i hre thar leh ang u.

*“Thu ka pe che a ni lo’ m ni? Chak tak leh huai takin
awm rawh; hlau suh la, zâm hek suh; LALPA i
Pathian chu i kalna apiangan i hnênah a awm zêl dâwn
alâwm.”*

- Josua 1:9

LÂK AIIN PÊK

P.C. Ramtharmawia
Lawngtlai/Kanan

Chutia chhûn ni sensá hnuai rim taka hnathawk, thawh rim avânga nipui leh fûr vawi tam tak daihlim

hnuai ni lova paltlang tih hriat ngawih ngawih, bek leh hmai vêla thlan tui luang kawr bân leh kawr tlâng



hmâwra hru leh zauh thîn, ei tha pawh hmu lo tih hriat ngawih ngawih pa pakhat kan thlir réng lai chuan kan bul maiah chuan a chawchhûn tûr tih hriat tak mai chhangthâwp khawro, chakna pâi tam hmêl lo tak mai leh a bul maia tuithâwl chu kan lo hmu rêng rêng lo a lo ni a, kal leh mai tuma kan inher chiah chuan ka ngaihtuahnaah chuan thil eng emaw a lo lang thut mai a. 'Thianpa, fiamthu i thawh teh ang, he pa hi a ei tûr hi thuhrûksak ila, a rilthâm hunah ei tûrin a lo kal ngei ang a, chutia a hrilhhai leh mangang hmêl chu ka hmu châk tlat mai, kan lo bihthla dâwn nia,' ka ti a.

Chutia tih kan tum lai tak chuan ka ṭhianpa chuan, “Ṭhiana, heti hian ti zâwk ang hmiang, a thil ei tûr thuhrûksak lovin a thil ei tûr pêk belh zâwk ila, chuta a hlim lutuk leh hrilhhai hmêl chu a hmuhdawm zâwk daihin ka ring asin,” a ti ta a.

Ka ṭhianpa ruahmanna ang zâwk chuan kan ti ta a. A chhangthâwp dahna ipte hlui zet tawh maiah chuan kan ei tûra kan ken chawfûn te, arsa kan ro te leh ei tûr dang kan ken tuihnai tak takte chu kan dah ta ṭeuh mai a, a awmna aṭanga hla lutuk lo, hnim buk phên aṭang chuan ngawi rengin thil lo thleng tûr chu kan châng ru ta khiau a.

Chawhnu her hretah chuan huan neitupa chu chau leh rilṭâm tih hriat tak chuan a ipte awmna lam chu a rawn pan ta hnak hnak a. Ipte bul daihlim hnuaiah chuan a ṭhu a, rei vak lo chu thâwk a la vang vang a, inhnawh puar tûr chuan a ipte chu muang châng chuan a ban ta a. Rin loh tak maia ei tûr chi hrang hrang an hmu zet mai chu a meng bial kâwk tih a hmuh theih a, insiam rem hrut pah chuan a hawi kual vel ruai a, kan bikrûkna a ṭhat êm avâng chuan min hmu thei dêr si lo va, a ei ngam mai lo na a, a ril a ṭâm êm avâng chuan ei lo thei hek lo le.



A chhangthâwp khawro tak mai chu ei hmasain kan thil dah chu a ei chhonzawm ta a, tui a tiin a tuithâwla tui chu a in leh khalh ṭhîn a, a mit

pawh chuan zawn nei ni âwm taka han hawi leh zak zak ðhin pah chuan kan thil dah chu a ei zo ta lêng a. A lungawiin a pumpui pawhin a lo dawngsawng ðha tih hriat tak hian a ðhu zui a, thâwk a la vang vang a. A hlim hmêl leh mak ti hmêl chu hnim buk phên aţang chuan kan ðhian duh chuan kan en reng mai a, chu aia thil ðha zâwk chu tihsak thei ila âw... kan ti zui vawng vawng a ni.

A neih kan lâksak lo va, kan pêk zâwk avânga a hlimna ai mah chuan a petute zâwk hlimnain min chênchilh zui chu eng mah hian a manin ka hre lo. Mite ðanpui tûr hian neih chuang liam aţanga puilh emaw, neih hmasak kher emaw kan tum fo ðhin a, kan neih ang chhun chhun aţanga kan ðanpui kha a tâwk viau. Thilpêka ðanpui thei lo tân pawh thiltiha ðanpui theih dân a la awm leh zêl. Kan pi pute pawh khân, ‘LÂK ÂIIN PÊKIN LUKHÀWNG A NEI ZÂWK’ an lo tih ðhin kha.

Tin, Lalber chuan an hnênah, ‘Tih tak meuhin ka hrilh a che u, hêng ka unau tê berte zînga mi pakhat chung a in tih chu ka chung a ti in ni,’ tiin a la chhâng ang (Matthaia 25:40). Kan Pa Pathian mit hmuha sakhaw biak dân thianghlim leh sual tel lo chu hei hi a ni: fahrah leh hmeithaite an hrehawm laia kana, khawvêl bawlhhlawh kai lova invawn ðhat hi (Jakoba 1:27).

LALPA CHU I FAK ANG U

Rev.Lalfakzuala, Vaivakawn

Aw ka nunna, LALPA chu fak la, Ka kawchhônga awm zawng zawngte u, a hming thianghlim chu fak rawh u (Sam 103:1)

Covid -19 hripui lêng mêk chu a hluar chho leh ta hle mai a, Aizâwl vêng tam takah chuan kan biak in te pawh khâr leh a lo ngai ta hial a, vêng hrang hrangah vei thar kan pung nasa a, thingtlâng lam pawh a nêp chuang lo. Omicron chauh ni lo Omicron sub-variant chuan ram hrang hrang a chawk buai leh ta hle mai. Kan khawtlâng leh ram chhông chanchin thar hi a lâwmawm leh lungawina tûr lam a tlêm hle. Chutiang kârah chuan Pathian hi kan fak zêl thei ang em le.

Sam 103-na hi fakna hla a ni. Sam zawng zawng hi fakna hla a ni vek lo a, ðhenkhat chu ðah hla te, ðawngtâina te, lal hla te, Zion hla te, chhoh hla te, finna hla te an ni. Sam 103 erawh hi chu Pathian ðhatna leh zahngaihna ropui tak fakna hla bîk a ni.



He Sam phuahtuin ‘Aw ka nunna’ a tih hi ‘Aw ka thlarau’ tih pawhin a sawi theih a, mihringa chakna leh nunna hrui (life giving force), mihringte min timihringtu sawina a ni. ‘Fak’ tih hian malsâwm,

chawimawi, ngai hlu, ngai pawimawh tih te a keng tel vek bawk. ‘Ka kawchhûnga awm zawng zawng’ tih hian theihna zawng zawng, chakna zawng zawng, rilru leh thinlung zawng zawng a keng tel bawk a. A taksa pêng hrang hrang thisen zâm leh marphu thlengin a huam tel thei ang. ‘A hming thianghlim’ tih hian Pathian nihna leh a zepui chu thianghlim, sualin a pawlh ve loh, leh soal laka fihlîm a nihzia a târ lang a ni.

Sam phuahtu hian Pathian thatzia leh ngilneihzia te, a lainatna ngahzia leh a malsâwmna tinrêng a chung a lo thleng chu ropui a ti lutuk a, ‘Aw ka nunna,’ ‘aw ka thlarau’ tia duh tâwk zo lovin ‘ka kawchhûnga awm zawng



zawngte u, a hming thianghlim chu fak rawh u’ tiin duh thawh takin Pathian fak tlâk, fak phu chu fak târ a nihzia a rawn puang a ni. Sam phuahtu hian Pathian thatzia leh ngilneihzia te, a zahngaihna thûkzia te chu ropui a ti a, mihringa chakna leh nunna thahrui chauh pawh ni lovin a thisen zâm te, a marphu te, a lungphu dup dup thîn te, a taksa khâwla pêng hrang (vital organs) te chu Pathian thianghlim fak târin a sâwm a ni.

Kawng danga sawi chuan he Sam phuahtu hian Pathian chu a ngilneih leh zah a ngaih êm avângin a rilru leh a thinlung zawng zawngin, a

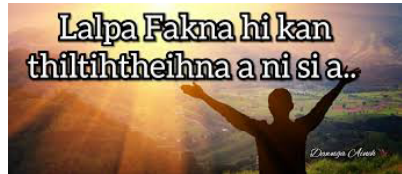
chakna leh a theihna zawng zawngin, a thlarau zawng zawnga fak tûrin amah leh amah chu insâwmin a infuih a ni. Sam 100-na phuaktu pawhin Lalpa chawimawia fak tûrin ram zawng zawngte duh thawh takin a sâwm a, Sam 150-ah pheih chuan 'Engkim, thaw thei tawh phawt chuan LALPA chu fak rawh se' a lo ti hial bawk a; mite hian fak leh chawimawi phu Pathian hi an lo hre chiang êm a lo ni e.

Unaute u, tihborala kan awm lote hi Pathian zahngaihna leh thatna avâng a va ni tehlul êm! Kan sual leh bawhchhiatna te min ngaidam a, a rawngbâwl min phalsak a, lei leh vânlalber khua leh tui leh a chhûngte kan han ni ngawt mai te hi a ropuiin a va lâwmawm tehlul êm! A aia hlu zâwk leh ropui zâwk rêng a lo awm lo ve. Chuvângin, kan Pathian hi kan theihna leh chakna zawng zawnga fak phu leh fak tlâk a ni tih i hre thar leh ang u. Chawimawina te, lalna te, rorêlna te, thuneihna te leh malsâwmna te hi a ta a ni a, a hnên ațanga lo kal a ni e.

Mihring te leh khawvêl thilte pawh hian fak phu châng a awm ve fo; mahse, chuai hun leh fak phu loh hun a awm leh châwk. Kan Pathian erawh kan chakna zawng zawng, rilru leh thlarau zawng zawnga fak leh chawimawi phu a ni a, ani chu eng tik lai pawhin kan Pathian, kan puipa pângngai a ni, fak leh chawimawi tlâk a ni reng e.

Pathian hi a thiltihtheih leh a ropui êm avângin kan fak tûr a ni. Kan Pathian hi lei leh vânlalber leh a chhûnga thil awm zawng zawngte siama, enkawltu a

ni. Vãn thengrenga arsi tam mang khêng insu buai hauh lova enkawltu Pathian thiltitheih leh ropui a ni. Vãnthe khian Pathian ropuina an tilang a, a kutchhuak ropui takte an ni (Sam 19:1) tih kan Bible-in min hrilh. Siamtu Pathian chuan arsi tam mang khêng te khi a kut zungtângin a rem khâwm a, an kalna kawngah insu buai hauh lo tûrin fel takin a rem khâwm a ni. Lal Davida chuan Pathian ropuizia a lo hre Chiang hle a, “ Aw LALPA, ropuina te, thiltihtheihna te, chawimawina te, hnehna te, lalna te i ta a ni a, lei leh vâna awm zawng zawng hi i ta a ni si a. Ram pawh i ta a ni. Hausakna leh chawimawina pawh i hnêna mi a ni si a. Engkim chungah thu i nei a; chuvângin, i hnênah lâwmthu kan sawi a, i hming thianghlim hi kan fak e’ tiin fak phu Pathian a nihzia a lo puang chhuak a ni.



Min ngaihsak êm avângin Pathian chu fak tûr kan ni. Kan sam zai nêh lama min chhiarsak vektu, min enkawla, min ngaihsaktu a ni. Lal Davida chuan Pathianin a ngaihsakzia a hriatin mak a ti êm êm mai a, “ Mihring hi eng nge maw a niha, i kan thin ni, mihring fapa pawh hi eng nge maw a niha i hriat reng thin ni” a lo ti hial a. Sam 139- na pawh hian Pathian chu engkim hretu leh min enkawl zui zêltu a nihzia kan hmu a. Pathian ropui leh engkimtitheih chuan min ngaihsak êm êm a, nu pum chhûnga kan

awm lai aţang pawhin min ngaihsak. A khawngaihna min chelh zui zêl a.

Amah avângin kan nung, kan che a ni. Chutiang taka min enkawla min ngaihsaktu chu kan fak tûr a ni a, kan chawimawi tûr a ni. ‘Aw Pathian,



i mi ngaihtuahnate chu ka tân a va hlu êm! Chhiar sên rual a ni lo’ tiin Sam phuahtu chuan a lo sawi hial a ni.

Kan Pathian hi i fakin i chawimawi zêl ang u. Kan chung a a ţhatzia te, a zahngaihna te, a malsâwmna tinrêng te i chhiar nawn fo teh ang u.

Hun thim leh hun khirh kan zawh mêk lai hian kan chakna leh theihna zawng zawngin min siamtu leh enkawltu Pathian hi chawimawi ila, kan rilru leh thlarau zawng zawngin fak ila, kan taksa pêng hrang hrang te hi a duh zâwnga awm tûrin hlân ila, amah nêh kawng tluanin kan lêng thei dâwn a lo ni.

Amah faka chawimawi ţhîntu chuan ţahna ruamah pawh tui hna thar an hmu leh dâwn a ni. Aw ka nunna LALPA chu fak rawh. Lalpan a thu malsâwm rawh se. Amen.

Tleirâwl lai hun hi nun duhdah lai a ni a, puitlin lai hi ţan lâk vak lai a ni a, tar hun hi chu inçhîr hun a ni.

– Benjamin Disraeli.

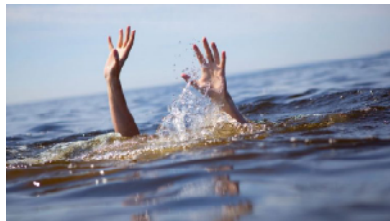
NU LEH PA THU ÂWIH LOH PAWIZIA

Vawi khat chu ðhianho pakhat hian lui kal an tum a. An nu leh pate hnênah kal an dñl a, an remti chiah lo va; mahse, kal an châk êm avâng chuan an chhuak lui ta tho va. An ðhianho chuan an sawi ho va, an nuten kal an lo remti lo vek a, an kal châk êm avâng chuan nute thu âwih loh mai mai te chu tiin an kal lui ta tho va.

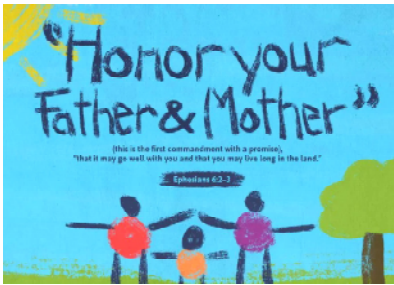


An kal lam chuan an ðhianho chuan kawng sîra pipe chu an zawh thla a, pipe chu a pawp ta hlah mai a, a neitupa chuan a lo hmu a, a hau hrep a, zak tâwkin an tlân thla char char a, a hmun chu an thleng a. Lui dung chu an zawh chho a, an zawh tirh chuan dâr 2:15 p.m. vêl a ni a, tui chu a thûk hle a, nuam an ti hle bawk a ni.

An ðhianho chu panga an ni a, lui an kân dâwn chuan hleuh pheh a ngai a, an hleuh pheh ta a, a hnuhnûng bera mi



chu tuiah chuan a lo tla reng mai a, chhan tûr chuan an hleuh pheih leh a, an chhan chhuak a; mahse, a chau lutuk a, a thi emaw an ti a, in lamah an zâwn haw ta a. In an thlen vêleh a chhûngte chuan damdawi inah an dah nghâl a, a tûkah an thianho chuan damlo chu an han kan a, an hnênah chuan nu leh pa thu kan âwih loh avângin ka tuar ta a nih hi a lo ti a, an in chhîr ta hle a.



Chuta tâng chuan nu leh pate thu âwih pawimawhia an hre ta hle a ni. Hemi avâng hian nu leh pa thu âwih hi kan tum tlat tawh a ni.

* *Dam chhûng thahnemngaihna hi, nun tlaina kawng awmchhun a ni*
– Theodore Parker.

* *Dam rei leh rei loh ai chuan, dam chhûng nun hman dân tûr hi a ngaih pawimawhawm zâwk*
– H.C. Balley.

CHHIMBUK TAR FING

Oak thingah hian Chhimbuk upa leh fing tak mai hi a chêng a. Ni tin mai hian a awmna bul vêla thil thleng chu ngawi reng hian a lo thlîr kiau thîn. Niminah khân mipa naupang pakhatin putar a ãanpui a, a thil rit khai lai a lo khaisak lai chu a thlir reng a. Vawiinah ve thung erawh hmeichhe naupangin a nu a vîn pâng pâng lai a hmu thung. Chu chhimbuk tar chuan thil thleng a hmu tam telh telh a, ãawng erawh a insûm telh telh thung.

Hun leh ni a ral a, a ãawng tlêm telh telh a. Thil a ngaihthla tam tawlh tawlh thung. Chu chhimbuk putar chuan a chhevêla mite ãawng leh mi chanchin an sawi te chu a lo ngaihthla reng thîn. Hmeichhe pakhatin saiin pal (huan hungna) a zuan khum thu a sawi te leh mipa pakhatin eng mah a tihpalh a neih ngai loh thu a sawi te chu a lo ngaihthla reng a.

Chu chhimbuk tar chuan a chênna bul vêla mite chung a thil thleng rêng rêng chu a lo hmuin a lo ngaihthla vek thîn. Thênkhat a hma aia hmasâwn zâwk te, thênkhat a hma aia chhe ta zâwk te thlengin a lo hmu vek thîn. Hetih lai hian, he chhimbuk erawh hi chu ni tinin a fing tawlh tawlh zâwk a ni.

A zirtîr: *A tam thei ang ber thil lo thlîrtu nih tum la. ãawng tlêmin ngaihthla tam zâwk ang che. Tichuan, i lo fing tawlh tawlh ang.*

3 Quiz INHRIATSLAK

Bible hmangin zawhna hrang hrang chhân tur kan rawn dah leh ta, eng zât nge kan chhân theih i han enchhin ang u aw...

1. Kan kohhran hian thurin eng zât nge kan neih?
2. Bible-ah Chanchin Ṭha bu eng zât nge awm?
3. Thuthlung Hlui Bu hnuhnung ber eng nge?
4. Mari hnêna vântirhkoh inlâr kha tu nge?
5. Welsh Missionary, Mizorama lo lût hmasa ber kha tu nge a nih?
6. Israel Lal hmasa ber kha tu nge kha?
7. Adama tih awmzia eng nge?
8. Israel fate khân Jeriko kuhl kha ni eng zât nge an hêl kual?
9. Nova fapa pathumte hming kha tu te nge?
10. A nupui leh a fate nêna Pathianin ram a pêk tûr lam pana kal chhuak kha tu nge?

1 10; 2. 4; 3. Malakia; 4. Gabriela; 5. Rev. William Williams;
6. Saula; 7. Mithring
8. Ni sarth (7) ; 9. Sema, Hama, Japhetha; 10. Abraham



RILRU BUAI LEH MANGANG KA HMU NASA : Tûnlai hian kan rama tleirâwlte zîngah rilru lamah harsatna tâwk an tam êm êm mai a.

Chûng harsatna tâwk zîngah c h u a n c h h û n g t e n doctor an panpui hial ngai leh mi thiam zâwkte an



panpui an tam hle a ni. Pathianin thil engkim mai hi a hun theuhah chuan mawi takin a siam tih Bible-in min hrilh a. Siam chhan nei leh eng emaw kawng bîk atâna piang kan ni. Mi chuangtlai deuh bîk tûra siam kan awm lo. Chumi man fuh a, thlang dik apiang chu mi vânei leh mi hlawhtling an ni. Chhiartu duh tak, tukhaw hriat loha lo chhuak a, mual liam leh mai tûra siam i ni lo. Nangmahah khân thiltih tum a nei a, nangmah ngei kha hmangin eng emaw tih tum a nei a ni. Danglam bîkna, hlut bîkna tak i nei a, piang tawh leh la piang leh tûrte zîngah nangmah ang pakhat mah an awm lo. Mi bîk i ni a, insit rêng rêng suh. “Fing taka inthup bo tumin tlânchhe baw k suh. “Fing

taka awmtîr chein i kalna kawng tûr chu ka entîr ang che, ka mita en reng chung chein rem ka ruatsak zêl ang che,” a tih kha.

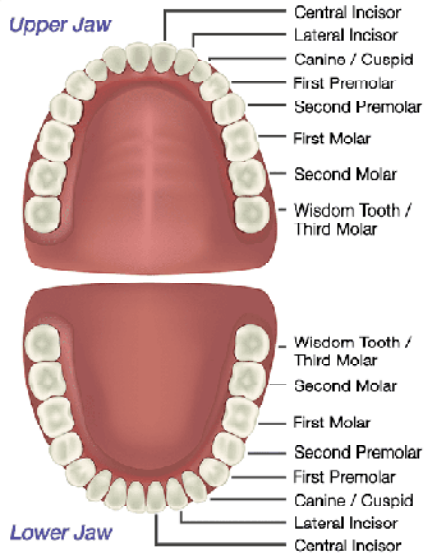
“Ni dang ang bawk a ni a, a danglamna ka hre lo” i ti em ni? Chhût Chiang Teh, hun hi a kal chak asin. Lâwmna thar nêna a êng zâwngin hma lam thlîr la, beidawng miah suh. Hlawhchhamna hi hlawhtlinna bulpui a ni tih hria la, beidawng miah suh, kawng khata i hlawhchham pawhin âr talh dân chi khat chauh a awm hleinê... kan ti tîh a ni lâwm ni? Electric êng hmu chhuaktu Thomas Alva Edison-a chu vawi tam tak a hlawhchhamnain a tibeidawng em tih an zâwt a, chûng hlawhchhamna chu hlawhtlinna bul a nih thu a sawi hlahu thung. Krista tâna mi inpe, mi rinawmte nunah pawh a la thleng zêl a ni. Tumruhna, thiamna leh huaisenna bâkah Pathian hminga inrin tâwkna, Pathian chakna ringa kan hneh rual loh hmachhawn ngamna leh hneh theihna thurûk chu i vawng tlat zêl ang u. Tûnlai thil awmzia kan hria – indona field-ah kan awm a, sex, ruihhlo, rual elna, duhâmna sual kan hmachhawn mêk. Ka la dam a nih si chuan harsatna lo thleng te pawh chakna thar leh dinhmun sâng zâwka min sêp kângtuah kan hmang thei, tiin i ngaihtuah zâwk ang u.



Hriatzauna Htuang

HÂ

Kan hâte an ẵngkaizia hi kan ngaihtuah ngai em aw? Hâ hi nei ta miah lo mai ila, thil chi hrang hrang ei a buaithlâk hle ang ti rawh u. Upa tam takte pawhin hâ an neih ẵt tawh loh avângin an ei duh zâwng thilte pawh an ei theih tawh loh phah ẵn. Hâte hi thil ei nân a ẵngkai a ni mai lo a, kan hmêl timawitu a ni. Hâ a bal tam chuan mihring hmêl lan dân a tidanglam thei hle a. Chu bâkah chuan hâte hi min ẵwng fiahtirtu an ni bawk.



Hâ a bal nasat chuan thumal ẵnkhath lam fiah a har ẵn. Chuvângin, puitlingte pawhin an hâ a bal pawhin ha lem an siamtîr hrâm hrâm ẵn a nih hi. Ha lem siam leh vuah hi sumdâwnna lian leh ẵngkai tak a ni.

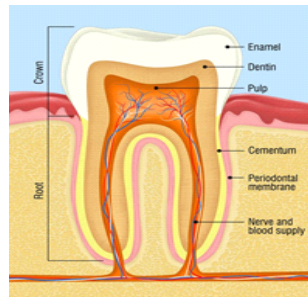
Eng tikah nge hâ kan neih ãan?

Kan pian hma, nute pum chhûnga kan awm lai aãangin hâ hi a lo insiam ãan tawh ãhîn a; amaherawhchu, hmuh theih mai a la ni ngai lo, a chhan chu kan hahni hnuaiah la ãhang mêkin a la rawn ão chhuah loh vâng a ni. Tichuan, nausên thla ruk vêl kan lo nih chuan ha tlêm tê chu a rawn ão chhuak ãan ta ãhîn a ni. Ha chu a rawn ão belh hret hret zêl a, naupangte hian a tlângpuiin hâ 20 an nei ãhîn.



Ha chi thumte

Kan ha hlai leh hriam, a hma lama mite hi 'ha hmai' an ni a, Sâpho chuan *incisors* an ti. Ha hmai dawt chiaha ding lam leh vei lama awm, hmâwr zum takte hi 'ha uingho' an ni a, Sâpho chuan *canine* an ti leh a. Ha uingho dawt chiaha awm hi 'hapuitê' an ni a, Sâpho chuan *premolar* tiin an sawi leh bawk. Hapuitê hi naupangte chuan an la nei lo a, puitlin hnuaiah a rawn ão ãhîn a ni. A tâwp bera ha lian tak takte hi 'hapui' an ni a, Sâpho chuan *molar* an ti ãhîn.



Ei tûr chi hrang hrang kan ei ðhin avângin kan ha chi thumte hi an pawimawh êm êm vek a ni.

Ha hlam tla

Nausên kan nih lai aţanga hâ kan neih kha kum ruk vêl kan nih aţangin a tla ðan a, kum 12 kan



X-RAY-A NAUPANG KUM SARIH MI HA A LAN DÂN

nih vêlah a tla zo ðhîn. Hetianga kan ha hmasa tla ðhînte hi 'ha hlam' kan ti a, Sâp ðawng chuan *baby teeth* an ti.

Hetianga ha hlam a tla ðhîn hi mihring nihphung ve rêng, kan taksa a ðhan len ang zêla lo awm tûra Pathianin a duan a ni.

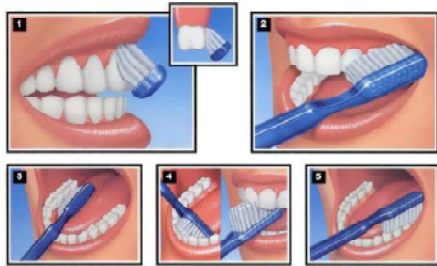
Kan ha awm dân kan lo chîk chuan kum ruk kan tlin vêl aţangin kan hâte chu an lo chak loin an lo nghet lo telh telh a; tichuan, an tla a, ha thar a lo ðo ðhîn tih kan hre thei ang. Hâte hian thingte leh thlaite ang thoin zung an nei ve a, ha hmaite chuan zung pakhat chauh an neih laiin hapuite chuan zung pathum lai te an nei ðhîn. Kan lo ðhang lian zêl a, kan ha hlam a tlâk a lo hun dâwn chuan kan taksa timûr (cell) chi khat kan ha zung ei raltu



HA TO THUAN

chuan zawi zawiin kan ha zung chu a lo ei ral a, kan ha zung chu a lo tawi telh telh a, hâ a lo nghing a, a lo nghet lo telh telh bawk a; tichuan, a tâwpah a lo bal ta thîn a ni. Tichuan, a tlâk hnu rei lo têah ha thar lian zâwk leh zung kai thûk zâwk an rawn ʔo chhuak a, chûng ha tharte chu kan dam chhûnga kan ha tûr an ni ta a nih chu. Pathian hian a siam thiam mang e ti rawh u.

A châng chuan ha hlam a tlâk hmain ha thar a rawn ʔo a, ha pahnih awm dînin an lo inʔo thuah ta thîn a. Ha pakhat zâwk phawi tur leh siam rem tûra ha daktawr kan rawn a ngaih phah thîn.



Hâ enkawl uluk a ngai

Sazute hi an hâ a ʔhang reng a, awle pawhin an mamawh ang zêlin ha thar an nei thîn a, chutiang bawkin shark-te pawhin wawi tam tak ha thar an nei thîn. Mihringte erawh chu chutiang kan ni ve lo va, kan naupan laia kan hâ ‘ha hlam’ a tlâk hnu a ʔum khat ha thar ‘ha tak’ kan neih bâk kha chu kan hâ a rawn inthlâk ve tawh ngai lo. Chuvângin, kan hâte hi kan duat a, ngun



taka kan enkawl a ngai a ni. India rama naupang zâa 80 leh puitling zâa 60 te hian ha ngêt natna an vei nia hriat a ni a. Hei hi a chhan chu khâwl ațanga siam thil thlum lam ei nasat vâng leh ka chhâng kan enkawl fai tâwk loh vâng a ni a; hahni hrisêl loh avângin puitling tam tak hâ a bal phah bawk. Zûk leh hmuam- mei zial te, sahdah te, kuhva te leh a dangte tih nasat hian ka chhâng cancer a siam thei a. Chuvângin, zûk leh hmuamte hi Kristian naupangte chuan tih ve duh miah loh tûr a ni. Ni khatah ha wawi hnih fai taka nawh thin tûr a ni a, thil thlum hian ha a ei chhiat theih avângin thil thlum lam chîte ei tam lutuk loh tûr a ni.



*Pathian rilru hi i duh angin teh ngawt suh, i duh ang
ang rilru put tir ngawt suh
- George Mc Donals.*

*Sakhuanna tellova mi lehkha i thiam tir chuan,
ramhuai sual tak i siam a ni ngawt e
- DulK of Wellington.*



CHEI RAWH LE!



KA HMUH ANG HMU THEI RAWH



A chung a lemziak chi hnih khi ngun takin en la,
a inan lohna chi ruk hmu thei rawh.

1. _____
2. _____
3. _____
4. _____
5. _____
6. _____

KRISTIAN TLÂNGAU LEH KRISTIAN NAUPANG MAN PÊK DÂN

Kristian Tlângau leh Kristian Naupang Chanchinbu man hetiangin a pêk theih e.

1. Synod Office, Aizâwlah mahni ngei kalin emaw, mi dang kuta thawnin emaw a pêk theih.
2. Dak (Post Office) kal tlangin Money Order hmangin a pêk theih a. Thawna tûr address chu hetiang hi a ni.

***The Circulation Manager,
Kristian Tlângau Chanchinbu,
Synod Office, Aizâwl,
Mizoram - 796 001***

3. Bank kal tlangin a pêk theih bawk, hetiangin
 - (1) Account Holder : MPC, SYNOD
Account Number : 10665620059
Bank : **Sate Bank of India**
Branch : Mission Veng Branch
IFSC : SBIN0007058
 - (2) Account Holder : MPC, SYNOD
Account Number : 25047048954
Bank : **Mizoram Rural Bank**
Branch : Khatla Branch
IFSC : SBINORRMIGB
 - (3) Account Holder : MPC, SYNOD
Account Number : 001101820000093
Bank : **MCAB**
Branch : Centenary Branch
IFSC : YESB0MAB007

Bank kal tlanga pete chuan an pêk veleh an pêkna receipt an screenshot ang a, agent hming leh address kimchang nêh a hnuai phone number kan dahah hian Whatsapp leh remchâng dang hmangin thawn nghâl tûr a ni.

Thawna tûr : PU LALFAKZUALA
Phone No : +91-9862473218

To,



ZONUAM EAST KOHHRAN NPSS ZIRTIRTU LEH ZIRLAITE-2022

Published by Rev. Lalbiaknia
Synod Literature & Publication Board, Aizawl and
Printed at the Synod Press, Mission Veng, Aizawl - 796001. Copies - 28,000