

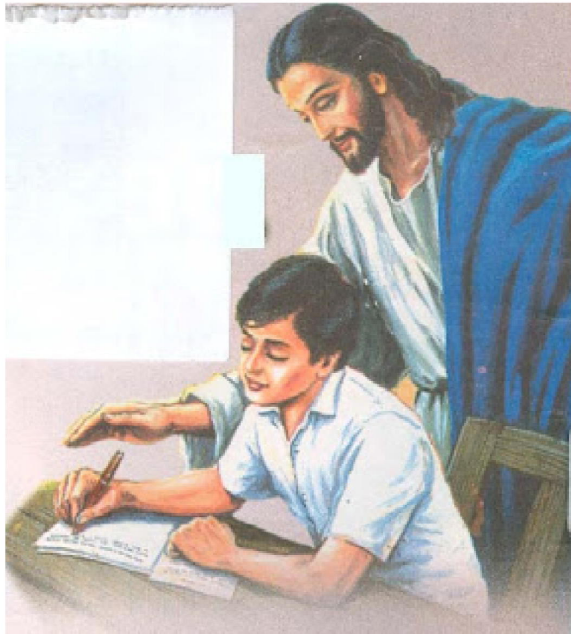
ESTD : October, 1994
THLA TIN CHHUAK CHANCHINBU

APRIL 2020

Kristian Naupang



Vol. 26 Issue No. 307



MI TICHAKTUAH CHUAN ENKIM KA TI THEI

-
- Isua nise engtin nge a tih ang?
 - Rualbanlote ðhian • Rothari zawhnate

Kum 26-na

April 2020

Bu 307-na

Editor

Rinsailovi (Ph. 9856930670)

Managing Editor

Rev. Dr. C. Chawngmingliana

Joint Editors

Rev. P.B. Mankima

Upa B. Lalhmunliana

R. Lalbiakdika

Zohmangaiha

Circulation Manager

Upa C. Lalbiaktluanga

K R I S T I A N N A U P A N G

Synod Office, First Floor
Mission Veng, Aizawl -796001

Phone - 0389-2324590

e-mail:

kristiannaupang@gmail.com

A man pe duh leh a bu la duh
chuan Circulation Manager
hriattîr tûr a ni.

Kum khat lâk man ₹ 50.

Kristian Naupanga thu chhuahte hi Editor ngaih dân a ni vek kher lo

A chhûnga thu awmte	Phêk
1. Editorial	1
2. Chhân lêtna	2
3. Thu âwih loh pawizia	4
4. Naupang rinawm - Dinga	7
5. Ro hman tlâk loh	12
6. Pangpâr ẵangkaizia	16
7. Riangvaite hnênah Chanchin T̄ha	18
8. Sum enkawltu	20
9. Hmutheitua	24
10. Hriatzauna	26
11. Chei chhuah	31
12. Ka hmuh ang hmu thei rawh	32



HLAWHTLINNA

Hlawhtlinna kan tih hian eng nge kan kawhtîr le? Zirlai kan niha kan zirlai te ʒa taka kan pass chhuah hian hlawhtling kan inti ʒhîn. Miin lehkha sâng tak thlengin a zir a, hna ʒa tak a hmuh hian hlawhtling kan ti ʒhîn. Mi pângngai chung lama mite pheï chu mi hlawhtling tiin kan ngaisâng êm êm ʒhîn a ni. A dik hle mai.

Amaherawhchu, heti zâwng hian han ngaihtuah ve thung teh ang. Mi hlawhtling teh nân hian eng tehfung nge kan hman le? Nu chu zîng takah a tho va, a pasal fanaute ei tûr a buatsaih a, a fate school kal tûr a siam a, a pasal hnathawka chhuak tûr ʒawngkam ʒa takin a thlah liam a, nu mawhphurhna ʒa takin a hlen chhuak a, mi hlawhtling a va ni tehlul êm!

Lehkha thiam thei tak leh zir sâng tak, sawrkâr hna lian emaw, company-ah emaw te kan thawk kher lo a ni mai thei e. Mahniin eizawna kawng kan dap a, kan thawh theih tâwk nia kan hriat kan thawk a, chu kan hnathawhah chuan rinawm leh taima taka kan thawha kan intodelh theih phawt chuan mi hlawhtling kan ni.

Kut hnathawk pawhin a kum khat ei tûr a thawh chhuaha, a intodelh phawt chuan mi hlawhtling a ni. Chutiang zêlin lumêt thlengin. Eng hna pawh thawk ila, lehkha thiam ni kher lo mah ila, kan ni tin hnathawh leh eizawnaah rinawm taka kan thawh a, kan intodelh a, kan mawhphurhna ʒa taka kan hlen chhuah phawt chuan mi hlawhtling kan ni tih kan hriat a ʒa âwm e.

MI TICHAKTUAH CHUAN ENGKIM KA TI THEI



- Lalhruaizêli

Khawzâwl Vêngthar

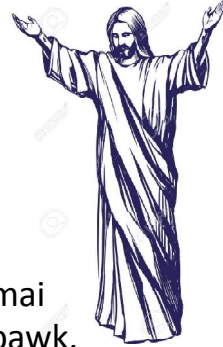
Mihring chuan mihring kan nih avâng hrim hrim hian thil tum leh duh kan nei vek a. Kan duhna leh kan thil tum te chu puitlin kan tum ðheuh va. Chu chu he khawvêla kan dam chhan zînga pakhat ti ila kan sawi sual kher lo vang. Kan nih tum puitlin thei chu mi hlawhtling kan ti a. Mi hlawhtlingte chu khawvêl mitah chuan mi ropui an ni mai ðhîn. Mahse, chûng mi ropui dintu chu Pathian a ni a. Chu kan vân Pathian tel lo chuan eng mah kan ni lo va, keini mihringte chu a thil siam, a rorêl dân leh a thua awm mai tûr kan ni. Pathian tel lo chuan eng mah kan ni lo va, eng mah kan ti thei hek lo.

A tel lo chuan mit khap kâr lek pawh dam thei lo kan ni a. Heti mai ni chung hian kan thil tih te chu Pathian tel lova tih kan tum fo va. Ka thei ber a maw intiin kan theihnaa vân sânga thlâwk a maw kan inti fo va. Mahse, chuti chung pawh chuan kan Pathian ðhatna leh felnaa khat chuan min thlahthlam chuang ngai rêng rêng lo va. Sam ziaktu pawhin ‘Mihring hi eng nge maw a nih a, i hriat reng ðhin ni’ a lo ti rêng asin.

Min hre reng thîntu Pathian hnênah hian engkim thlen vek ila, kan thil ruahman leh tumna te a puitham emaw, a holam deuh emaw a nih pawhin kan kawng te chu min tihngîlsak ang a, min hruaitu atân amah kan hman phawt chuan eng anga hlawhchhamna lung lian pawh lo awm mah se, sipaite Lalpa kan hnêna awma nêh chuan hnehtu nun kan nei tawh ang. Pathian tel ve lohna chu a nuamin a puitling ngai lo va, a famkim ngai hek lo ang. Kan awm dân aţang theuh hian hmabâk ko tak paltlang tûr kan nei theuh ang. Chu kan hmachhawp te chu amah nêh i bei zêl ang hmiang. Beidawngin chau mah ila, ţawngţaiin chak lo a pui thîh tih hriain ama hnênah kûn la. I awm dân tûr chu Lalpa chungah ngat la, amah chu ring la, aman a ti vek ang.



ISUA NI SE ENGTIN NGE A TIH ANG?



- *Lalruatfeli*
Champhai Bethel

Ka thupui thlan hi in hre fo tawh mai thei a. In la hre ngai lo pawh a ni thei bawk. Engpawhnise, he ṭawngkam, zawhna ropui tak hi ka nuin ka nuna duhthlanna dik ka siam theih nâna min puitu atân min hrilh fo ṭhin a ni a, ka nun pawh kawng tam takah a ṭha zâwngin a kaihruai hlein ka hria.

Thufingte 21:2-ah chuan ‘Mi tin awm dân hi mahni mitah chuan a dik tih a ni a; Lalpan thinlung a bûk ṭhîn’ tih kan hmu a. Mihring kan nih miau avângin mahniah induh tâwkna te, ṭha ve tâwk nia inhriatna te kan nei ṭheuh a, hei hi chapo vâng ni lovin, mihring miziaa awm ve hrim hrim a ni. Mahse, a nih tûr ang baka kan lan chhuahtîr hian mi dang tân a lo ngeiawm ṭhîn a lo ni.

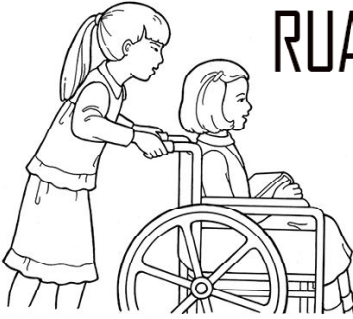
Ni tinin kan nunah duhthlan tûr kan nei a, a chângin a lian tham a, a chângin holam takin a hriat ṭhîn, hei pawh hi kan tawn tûr a ni. Duhthlang theia siam mihring kan ni miau a. Amaherawhchu, kan duhthlanna siam chuan kan hma hun a hril thui thei hle thung si. Chuvângin, kan fîmkhur pawh a ngai rêng a ni.

Mahni tâwkah duhthlanna siam harsa tak pawh i la tâwk ang, chutih hunah chuan Lal Isua ni se, engtin

nge a tih ang tiin han inzâwt ila, a ̣ha leh dik zâwk chu thinlungah a rawn lang mai ̣hîn a ni. Chhia leh ̣ha hriaa ama anpuia siam kan ni miao a; a chian lehzual nân entîrna han siam ila. I ̣hiannu nê in inhau a, a thiam lo zâwk a ni a, a rawn ân khum vak che a, i thin pawh a rim khawp a, chumi hunah tak chuan he zawnha - ‘Lal Isua ni se engtin nge a tih ang’ tih hi han inzâwt la, i thinlungah Lal Isua chu ni se engtin mah a ân khum lêt lo vang tiin a ̣ha leh dik zâwk chu a rawn lang ngei ngei ang. Chu chu kan zawm mai khân kan tân thil ̣ha a lo ni.

Hei chauh lo pawh zirna kawngah te, kan peih loh êm êm lai te leh kan tih tûr hmachhawp kan tih peih loh hunah te hian he zawnha hi han hre chhuak la. Hetianga i tih ̣hîn a nih chuan a ̣ha zâwngin i nun a kaihhruaisak ngei ngei ang che.

Thufingte 3:6-ah ‘I kawng zawng zawngah amah hre reng la, i kawngte chu a kawhhmuh zêl ang che’ tiin kan hmu a, Isua hi kan hmahruaitu leh kan hnung dâwltua kan hmana, kan kawng zawng zawngah a duh dân kan dah pawimawh ber chuan kan tâna ̣ha tûrin kawng min buatsaihsak zêl dâwn a ni. Amaha innghat ngama ring tlata beiseitute hi eng lai mahin a tithlâwn ngai lo. Hringnun intlânsiakna hautak takah hian i tlân phawt chuan hlawhtlinna duhawm tak i chang zêl ang. Tirhkoh Paula angin ‘Mi tichaktuah chuan engkim ka ti thei a ni’ tia chhuang taka a hnung zuitu nih ̣theuh i tum ang u.



RUALBANLOTE THIAN

Hmeichhe naupang pakhat fel deuh hi a awm a, a hming chu Ruth-i a ni. Ruth-i chu nu leh pate thu âwih thei tak a ni a, lehkha

pawh a thiam thei êm êm a, kum nga lek a nihin ziak leh chhiar a thiam vek a, amah anga thiam chak hi an tlêm êm êm a ni. An zirtîrtute pawhin mak an ti a, “Ruth-i hi naupang danglam tak a ni, a rilru chakzia leh thil a hriat theihzia hi a mak a, a puitlin hunah chuan mi ropui tak a la ni ngei ang,” an ti thîn. An zirtîrtuten thil vawi khat an hrih hi a theihngihl ve ngai tawh rêng rêng lo. A nu leh paten thil an sawite pawh hi ngun takin a lo ngaithla kiau va, a hre reng thîn a ni.

Naupang fel tak leh thiam thei tak Ruth-i chu vânduaitlhâl takin khawsikpuiin a damlo vak mai a, a thi mai dâwn emaw an ti hman tawh a; mahse, a dam chhuak leh ta a. Chuta chinah chuan a ke te a zawi a, a kal thei ta lo va. A khua a har thei êm êm a, sikula kal te hi a châk a; mahse, a kal thei tawh si lo va.

A unaupa Jim-a chuan a khawngaih êm êm a, “Mami, a nu leh a pa hnênah wheelchair lei dîl ila, an phal chuan tah chuan i thû ang a, ka nawr thîn ang che nga, sikulah i kal ang aw,” a ti a.

Ruth-i chuan hlim takin, “Aw, sikulah min hruai thuai thuai rawh,” a ti a, a tur ta sek a. Tichuan, wheelchair chu an leisak a, Jim-a chuan a nau chu a nawr a, sikulah chuan a kalpui ta a.

Sikul an va thlen chuan a ðhianteho chu an rawn tlân khâwm tup tup a, an chibai a, a ðhenin ei tûr an lo pe bawk a, an hlim êm êm a. An zirtirtute pawhin an hriat veleh an rawn chibai a, “Ruth-i, sikul i lo kal leh thei chu kan lâwm hle mai, i awm loh chhûng khân kan khua a har lutuk a,” an ti a, a biangah an rawn piai a, a ðhenin an paw bawk a. Chumi ni chuan Ruth-i pawh a hlim êm êm a.

A u Jim-a chuan ni tin sikulah a dah ðhîn a. Chhûn chawlh lai te hian pâwnah a nawr chhuak a, a titipui a. Ruth-i chuan a ðhianteho infiam chu a thlîr a, tel ve a châk thei êm êm ðhîn a. Hmeichhe naupang ðhenkhat chu a bulah an rawn tlân a, an rawn bia a, an rawn kâwm hlim a; mahse, infiam an duh avângin an tlânsan a, an theihngilh leh mai ðhîn.

A u chuan Ruth-i chu chhûn chawlh chhûng chuan tihhlim a ðûlin a hria a, a infiampui ðhîn a. Wheelchair-a ðthu chungin Ruth-i chuan ball-in bang chu a vawm a, a lo lêt leh chu a man ðthelh pawhin a u chuan a lo chharsak zêl a. Vuakfung hmanga ball vuak te a zirtîr a, an hlim ve hle ðhîn a ni.

A ðiante pawh chuan Ruth-in ðu chungin infiamna hlimawm tak tak a ti thei tih an hmuh chuan an lâwm hle a, a ðhutna bulah chuan a tih theih zâwng chi ang chuan an infiam ta ðhîn a. ðhenkhatin infiamna chi dang an rawt pawhin, “Chutiang chu Ruth-in a ti ve thei lo,” an ti zêl a. A tih theih zâwng chu phûr takin an ti ho ðhîn a ni.

Chutia a infiam ðhin aţang chuan zawi zawiin Ruth-i pawh chuan tih theih a nei tam ta tulh tulh a. A ke pawh tlêm tlêm chuan a chak ve tial tial a. A u leh a ðiante chu a chung a fel êm avâng chuan a hlim ve thei hle a ni.

An sikulah chuan naupang ðhenkhat, amah anga harsatna bîk nei an awm a ni tih a hria a, ðanpui theih a châk hle ðhîn. Chûng zînga pakhat chu George-a a ni. George-a chu a rilru a chak lo êm êm a. Hla thu te hi a hre reng thei lo va. Ruth-in a han chhiar pawh hian tlar khat pawh a sawi chhâwng thei ngai lo. Ruth-i chuan theihtâwpa a han beihpui pawh chuan a sâwt thei lo hle a. George-a a ðanpui hlei thei lo chu paw

a ti a, a khawngaih êm êm ðhîn.



Ruth-i chu kum kua a nih chuan a paten sikul dangah an luhtîr a. Sikul a kalna ðhin han kalsan

chu a hreh hle na a, an sikul thar pawh chu nuam a ti hle mai a. Mi anga a kal that theih loh avângin naupang thenkhat chuan an en deuh ha ha thin a; mahse, rei lo teah mak ti taka entute nen pawh an inkawm ngeih leh thuai a.

Ruth-i chuan an sikul tharah pawh chuan naupang thenkhat, harsatna bik nei an awm ve tih a hre thuai a. Pakhat chu hmeichhe naupang, a kut piangsual a ni a, a hming chu Ann-i a ni. Ann-i kut chu a dik loh avângin thil a vuan nghet thei lo va; chuvângin, tu mahin infiamtui an duh lo va. Ruth-i chu a tlan thei lo na a, a kutte a hmang thei a; a thiannu chuan a kutte a duh angin hmang thei lo mah se chak takin a tlan thei thung a; chuvângin, an pahnih chuan hlim takin an infiam ve thei thin a ni.

Chhiarkawp hi Ruth-i thiam zawnng tak a ni a. An class-a naupang thenkhat chuan an thiam thei lo hle a. Mipa naupang pakhat hian a thiam lo zual a, a hming chu Samuela a ni. Ni tin mai hian zirtirtute hian, “Samuel, i tisual leh ta, i va tidik thei lo ve,” tiin an hau thin a. Chutia Samuela an hau chu Ruth-i chuan a lo khawngaih em em a, tanpui a tum ta a. Sikul chawlh lawk lai hian chhiarkawp a lo zirtir malh malh thin a. Mahse, Samuela chu a rilru a chak lo lutuk a; chuvângin, a hre hlei thei lo va. Ruth-i chuan a rilru chu tihhlim a tum a, “Samuel, pawl ti reng reng suh, chhiarkawp chu thiam lo mah la, kan class-ah i zai

thiam ber tho alâwm,” tiin a fak der ðîn.

Ruth-i chuan Samuela te, George-a te, Ann-i te leh naupang ðhenkhat, harsatna bîk neite chu a hre reng a. Vawi khat chu a pa hnênah, “Ka pa, ka puitlin hunah chuan zirtîrtu nih ka duh a ni; harsatna bîk nei naupangte zirtîr leh ðanpui ka châk tlat. Kei chuan chhiarkawp an chawh dik loh pawhin ka hau ve ngai lo vang a; an rilru tihhlîm zêl ka tum ang,” a ti reuh va. A chhûngte chu an nui dar dar a.



A nu chuan,
 “A ðha e, kan la
 hria ang chu.
 H e t i a n g
 naupang chak lo
 bîkte zirtîr hi a
 harsa êm êm a;
 mi tam tak
 chuan an peih lo
 va, an châk ngai
 lo. Mahse,
 Mami hi zawnga
 naupan têt lai
 a ðangin mi
 danglam bîk a ni
 a, hetiang mi
 piangsual leh mi

vânduait e ʔanpui a châk hi a ropui hle mai. Lalpan kawng a la buatsaihsak êm êm ang che,” a ti a.

Ruth-i chuan harsat bîkna nei naupangte ʔanpui a tum chu a theihngihl ngai rêng rêng lo. Taima takin lehkha a zir zêl a, ʔha takin B.A. a pass ta a. B.A. a pass hnu chuan chutiang naupangte enkawl leh zirtîr dân chu a zir leh ta a. Tichuan, a duhthusâm ang ngeiin sikul zirtîrtuah a ʔang a. Zirtîrtua a ʔan chhûng chuan naupang rualbanlo za tam tak a enkawl a. Nu leh pate pawhin an fa rualbanlote chu Ruth-i enkawl tûrin a sikulah an rawn dah ta zêl a. ʔanpui ngai naupang tam tak a ʔanpui a; an tân rim takin a thawk ʔhîn a. Miin a hnathawhte an lo hre zau ta zêl a, mi ngaihsân a hlauh ta hle a, amah sawi nân, ‘Rualbanlote ʔhian’ an ti ʔhîn a ni.

Keini pawhin Ruth-i ang hian naupang rualbanlote hi kan khawngaiha, kan lainat a ʔûl. An dinhmun kan hriatthiampui tak tak chuan an tân thiltih kan duh ʔhîn. Isua pawhin rualbanlote hi a khawngaih a, a lainat êm êm a ni. A ngaihthah thei lo va, a kalsan thei ngai lo. A ʔanpui ngei ngei ʔhîn. Ram changkângah chuan rualbanlote hi an duat a, an ngaihven ʔhîn. Thlawhna ʔumhmunah te, rêl leh lawng chawlhnaah te, mipui pun khâwmna hmun rêng rêngah chuan rualbanlote tân bîk remchâna an siamsak zêl a. Tûnlai chuan ‘rualbanlote’ an ti tawh lo va, ‘Pathian mi pawimawhte’ an ti hlauh tawh zâwk a ni.

ROTHARI ZAWHNATE

(1 Korinth 3:16-17)



- Elizabeth Lalnunmawii
Canada

Thingtlâng khaw pakhat hian naupang pakhat a hming Rothari hi a awm a. A nu leh pate chu kut hnathawk mi niin ni tin rim takin hna an thawk thîn. Rothari pa chu kut hnathawka ei zawng ni mah sela lehkha chhiar peih leh a thil hriatte mi dang hrih chhâwng duh mi a nih avângin Rothari phei chuan a ngaisângin engkim hre vekah a ngai hial a ni.

Ni khat chu Rothari sikul bâng chu eng emaw ngaihtuah nei ni âwm tak hian ngawi rengin an choka thutthlêng seiah chuan a thu a. A pa chuan eng nge thil awmzia a han zawh chuan Rothari chuan, “A pa, vawiinah kan zirtirtuin nakina kan hrisêl leh hrisêl loh hi tâna kan ei leh in leh kan thil tihachte a innghat a ni, a ti a. Chumi tâna kan tih theih leh kan mawhphurhna te lo ziak chhuak tûrin mi ti a,” a ti a. A pa chuan duat taka kuah chung chuan, “A ni maw bawihte, in zirtirtu chuan hrisêl taka rei tak in dam a duhpui hle mai che u,” a ti a.

Mahse Rothari rilruah chuan zawhna tam tak a lo lût zut zut a. “A nih, a pa, eng chu nge hrisêlna chu ni a? Engti ang takin nge keini naupangte hian chu

hrisêlnaah chuan mawh kan phurh vea kan tih theih awm ve chu ni ang?" a ti a. A pa chuan aw zaidam tak hian, "Bawihte hrisêlna kan tih hian kan taksa lang thei hrisêlna chauh hi a kâwk lo va, a lang lo lam kan rilru leh kan thlarau hrisêlna te pawh a huam vek asin," a ti a. Rothari chuan huphurh hmêl tak hian, "A nih chu thlarau, rilru leh taksa hrisêl a pawimawh viau a ni maw; mahse, a va harsa âwm ve?" a lo ti a.

"E... harsa lo ve, naupangte pawhina an tih theih leh a pawimawh êm avânga tân ațanga kan lo inbuatsaih ngai a ni rêng alâwm," tiin a pa chuan a chhâng a. Rothari chuan nghâkhlel tak hian, "A pa, engti ang taka pawimawh nge mi han hrilh teh," a lo ti vat a. "Kan taksa lang theia natna kan tawh tam tak hi kan ei leh in ațang a ni tlângpui. Entîr nân - naupang chu a hâ a lo muat a, ha ngêtte a lo nei ãhîn. Ha muatte hi awm ve tûr rêngah mi tam tak chuan kan lo ngai ãhîn; amaherawhchu, ka chhûng hrisêl lohna pakhat a lo ni reng si a. Ka chhûng hrisêl i neih dâwn chuan eng nge i mawhphurhna ni ang le?" tiin a pa chuan a zâwt a.

Rothari chuan, "E le, ha fai takin ka nâwt ãhîn ang a, chithlum emaw, thil thlum emaw ka ei tam lo vang," a lo ti vat a. "Naupang video games khelh hrât tak te hun bi pawh nei lovin an mu a, an tho leh ãhîn a. Hetiang naupang te hi an vîn a, an dawh thei lo tlângpui. Naupang vîn tak leh dawh thei lo takte hi

rilru hrisêl an ni ngai lo. Rilru hrisêl i lo neih theih nân eng nge i tih tâk ang le?” tiin a pa chuan a zâwt leh a. “E le, hun bi nei takin thil ka ti thîn ang a,” a lo ti leh vat a.

A pa chuan, “Kristian naupang chuan hrih ngai lovin thlarau hrisêlna chu i hre ngei ang ti raw,” a tih chuan Rothari chuan nuih ver ver pah chuan, “A pa, Bible chhiar leh tawngtai hi kan thlarau tân chaw a ni tih nangman min hrih kha ka la hre reng,” a lo ti a. A pa chuan, “A nih bawihte, khang i tih tûr i sawi te kha a harsa viau em le?” tia a zawh chuan Rothari chuan, “Harsa lo ve, Kristian naupang tih tûr leh nun dân tûr rêng alâwm. Kristian naupang tha nih chu mi hrisêl nihna a lo ni reng a nih chu a pa,” a ti a, an pafa chuan an nui dân var var a.

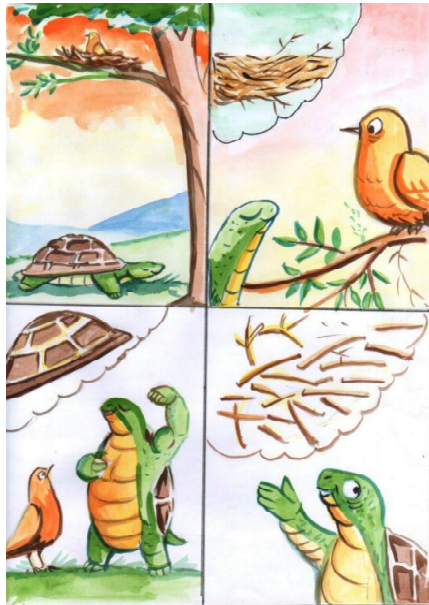
Rothari pa chuan a fanu hnênah chuan, “Bawihte, khang kan sawi tâkte khi entîrna chauh an nih khi, tam tak naupangte pawhina an tih theih harsa si lo sawi tûr a la awm. Remchâng hmasa berah chipchhiar takin kan sawi leh dân nia,” a ti a. Rothari chuan thâwk huai pah hian, “Ti hi chuan naupangten kan lo hrisêl reng theih nâna kan tih theih leh mawhpurhnate tlêm azâwng ziah tûr ka hre ve dân ta a nih hi,” tih pah chuan hlim takin a pa chu a kuah a, tu ma hmuh lohvin a nui ver ver a.



SATEL LEH SAVA THAWNTHU

Vawi khat chu Satel pakhat hi thingbuk hnuaiah hian a châwl hahdam vang vang. Chu hmun chu a mawi êm avâng chuan a hawi kual vêl ruai mai a. Chutia a hawi kualna lamah chuan a chawlhna thing zâra sava, a bua lo bawk reng mai chu a hmu ta a. Sava hnênah chuan, “Thiannu, kha i in chu a va ÷awp êm êm ve mawle! Thing ÷ang bung nawi vêl mai maia siam, chung pawh nei lo, chei mawina pawh awm si lo, i thiam tâwka i sak ve chu a ni bawk si a. Enteh, ka in ve chu hei, ka kâwr a ni nghâl mai a. I bu chhetê ai kha chuan a ÷ha zâwk daih lo maw...!” tiin a han ti el vêl a.

Chu sava chuan Satel hnênah chuan, “Ni e, he ka in hi chu thing ÷ang chi hrang hranga siam chu a ni ngei a. I lo hmu ÷awp viau a nih pawhin ka tân chuan a hlu teh asin! A chhia i lo ti viau a nih pawhin, keima sak ve ngat a ni a, ÷ha ka ti teh mai a nia,” tiin a



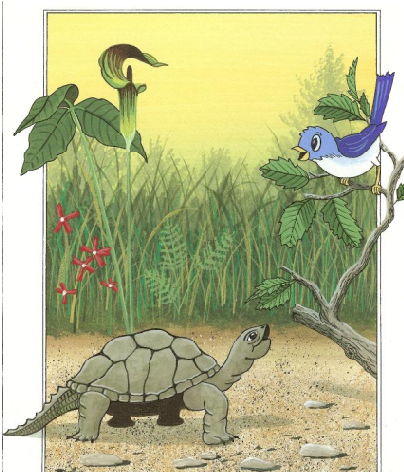
chhâng ve leh a.

Satel chuan, “A ðatna pawh ka hre ve lo. Sava bu dangte ang ve bawk a nih kha. Mahse, ka in (ka kâwr) ai hi chuan ðha ka la ti chuang lo. Ka kâwr te hi i awt viau zâwk lo maw?” tiin Sava bu chu chhia tih hmêl tak hian a en vêl a.



Chu sava chuan hlim takin Satel hnênah chuan, “Ka awt lêm lo ve. He ka buah hi chuan ka chhûngte mai bâkah ka ðhianta tân pawh hmun a awm a. I in

veah kha chuan nangmah bâk tu mah an leng ve bawk si lo va, a ho ka tih zâwng tak a ni. I in (i kâwr) chu a ðha viau a nih pawhin kei chuan tâna ka bu hi i kâwr ai chuan ka la duh zâwk tho tho mai,” tiin a chhâng a.

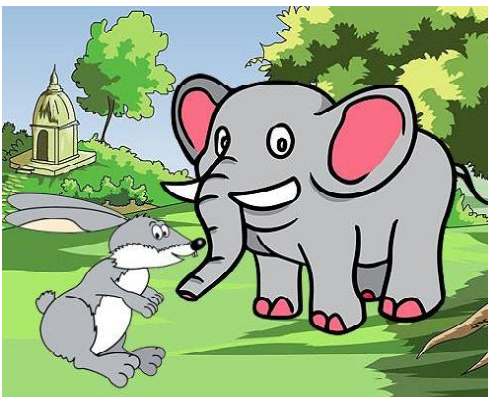


SAI LEH A ҢHIANTE

Ni khat chu Sai pakhat hi ramhnuaiah hian amah chauhvin a Ңhian tûr zawngin a vâk kual vêl a. Nakin deuhah chuan Zâwngtê pakhat hi a hmu ta a. Zâwng hnênah chuan, “Zâwngte, Ңhianah insiam ila, inkâwm ang hmiang?” tiin Ңhian atân a sâwm a. Mahse, Zâwngtê chuan, “I lian em mai a, thing zârah te i ban kual ve zung zung thei dâwn si lo va. Kan inkâwm thei lo vang,” tiin a lo chhâng a.

Sai chuan phaitual hmuna Sazupui lo zuang kual zeuh zeuh hnênah chuan Ңhiana insiam tûrin a sâwm leh ta a. Sazupui chuan, “I lian êm mai a, kan pûkah pawh i lût leng ve âwm si lo va, kan inkâwm thei lo vang,” tiin a lo chhâng ve leh a.

Uchang te, Sihal te leh ramsa dangte hnênah pawh chuan Ңhiana kawm tumin a sâwm zêl a. Mahse,



chûng ramsa hrang hrangte chuan a hmaa mite chhâanna ang bawkin, Sai chu a len êm avâng leh a rih êm avânga an kawm theih loh tûr thuin an lo chhâng

zêl a.

Ni khat chu, chu ngawpui hnuai ramsa chi hrang hrangte chu hlauvin an tân darh ta chum chum mai a. Chutia an tânchhe hum hum chu Sai chuan mak ti takin a lo thlîr reng a, Savawm tânchhe mêk hnênah chuan eng vâng a tânchia nge an nih, eng thil nge thleng tih te a lo zâwt a. Savawm chuan Sai hnênah chuan, Sakeiin ei tuma ramsa dangte a beih thu leh chumi hlauva an tânchhiat thu chu a hrih ta a.

Sai chuan chutianga hlau tak maia ramsa dangte tânchia chu dik lo a tiin Sakei chu a lo be ta a. Sakei hnênah chuan, “Thianpa, hêng ramsa dangte hi tihthaih tawh lo teh. Ei tum lovin thiana siam tum zâwk teh,” tiin a lo ngên a. Mahse, Sakei chuan engah mah ngai lovin ramsa dangte chu ei tumin a bei zui leh ta a. Chutiang a nih avâng chuan Sai chuan tihngaihna dang a awm lo a ni tih hriain Sakei chu na tak mai hian a pêt per ta lâwp mai a. Sakei na ti leh hlau lutuk chu a tân bo ta a.

Chutia Sakei a tân bo tâk hnu chuan ramsa dangte hnênah chuan hlauh tûr a awm tawh loh thu leh thil thlen dânte chu a hrih ta a. Saiin an nunna a chhanhim dân te an han hriat chuan ramsa chi hrang hrangte chuan, “I taksa lian leh rit tak avângin thian atân kan duh lo che a. Tûnah chuan i rihna leh lenna hi kan thian i nihna atâna pawimawh ber chu a lo nih hi,” an ti ta hlawm a.

ANGEL THLA NEI LO PAHNIH

- *Zohmangaiha*
Jt. Editor

Kum 1998 September thla khân Dr. Mahima Shrivastava, Jawaharlal Nehru Medical College-a professor; a pasal Dr R. K. Mathur, forensic doctor leh Nirjhar-a, an fapa kum thum mi te chu Ajmer aṭangin New Delhi-ah an zin a. New Delhi-a All India Institute of Medical Sciences (AIIMS)-ah inhmuh khâwmna pawimawh taka tel tûra zin an ni a.

An thlen tûkah chuan, a pasal thawhpui Sunil Yadav-a, chutih hun laia Delhi Police sub-inspector chuan zanriah eiah a sâwm a. Sunil-a te in an thlen chuan tlai lam a lo ni tawh a. Hun rei tak chhûng an inhmuh loh hnua inhmuh khâwm an nih avângin an hlim hle a, an nun hlui te sawiin ṭhut hahchhawlhna pindanah hlim takin an titi a. An fapa Nirjhar-a chuan puitling titina kâra awm ve reng chu a ning ta deuh a. Tichuan, pâwnah a chhuak a, Sunil-a fate Aashu leh Neelu, a rualpuite nêh chuan hlim takin an infiam a. Dârkâr chanve vel an kal leh hnu chuan an lènna nu chuan naupangho chu zanriah ei tûrin an ko ta a.

Aashu leh Neelu chu an rawn tlân lût nghâl a, mikhual an neih avângin chawhmeh tui deuh deuh an hmeh dâwn tih an hriat avângin an phûr hle a ni. Nimahsela, Nirjhar-a kha a tel ve ta tlat lo mai.

Puitlingte chuan mangang takin naupangte chu Nirjhar-a awmna an han zâwt a, an mangan tawh avânga an aw ki te lo sâng deuh chuan Aashu leh Neelu te unau chu a tihlauthâwng a, mumal takin an chhâng thei ta hlek lo mai a. An sawi theih tlêm tê aţang chuan Aashu leh Neelu te unau chuan an in bul kawngah chuan thîrsakawr khalhin, Nirjhar-a chuan an hnungah kein a ûm ang a, a ûm phâk si loh avângin an kalna ni lo lamah a pêng ang a, a la kal ngai lohna a nih avângin a bo zui ta mai a nih an ring a.

Tichuan, chaw pawh ei ta lo chuan mangang takin, mipa naupang tê Nirjhar-a chu an phêk zawn ta ringawt mai a. Nirjhar-a pa leh a thianpa chu kawngpui lama zawng tûrin scooter-in an inphur chhuak nghâl a. Nirjhar-a nu, Mahima chuan a fapa duat lai chungah chuan eng nge lo thleng ang tih a ngaihtuah a. Kawng chu siam that lai a nih avângin lei laih khuar te a awm a, chungah te chuan a lo tla mai ang em; mi sualin an lo ru bo a ni thei ang em, khawiah nge tûnah a awm ang tih leh khawpui lian tak, a la awmna ngai si loha amaha Nirjhar-a ţap chungah a tei kual tur te chu a ngaihtuah a, a nu chu a mangang tak zet a ni.

Tichuan, Nirjhar-a nu chu awm hle hle thei lovin chu lai vêl bâwra kawngah te chuan a tlân kual a, mi â ang maiin a fapa chu aw rawl tâwp tâwpin a au vêl ruai a; nimahsela, chhângtu rêng an awm si lo. A fapa a zawng hmu lo mangang chu a ţap hlawp hlawp mai

a ni. Chûng hun lai chuan mobile phone te a la awm lova, inbiak pawh zung zung te a la buaithlâk êm êm a. Beidawng takin khawlaia mi a tawhte chu ko ding chawtin, mipa naupang bo an lo hmuh te hmuh loh an han zâwt a; nimahsela, tu man a beisei ang chhâna an pe thei bawk si lo.

Nirjhar-a nu chuan dârkâr khat chuang zet a fapa a zawn kual hnu chuan beidawng takin an chaw eina tûr in lamah chuan a haw a. Tûnah chuan ÷awngtaina chauh hmachhuan ka nei ta tiin, rilru leh tih tak zetin a fapa an hmuh leh theih nân chuan a ÷awngtai ta a. A ÷awngtai zawhah chuan mittui parawl ÷euh chungin pâwnah a ding a, 'Ka fapa chu a rawn lang mial mai thei asin,' tiin kawngpui lam a thlîr a. 'Keiin hmu lo mah ila, Nirjhar-a chu a paten an rawn phur haw mial mahna,' tia amah leh amah a inhnem mêk lai chuan hla deuhah mi pahnih scooter-a inphur an rawn lang a. An rawn hnaih zêl chuan a pasal leh a ÷hianpa Sunil-a an ni tih a hmu thei a, Nirjhar-a a tel loh avâng chuan anni pawh beidawngin an rawn haw tih a hre thiam nghâl a. Mahima manganna chu a zualin beidawng ta tak zet a ni.

Chutia mangang taka a hawi vêl ruai lai chuan a pasalte ÷hian dûn hnungah chuan tlangvâl pahnih scooter-a an rawn inphur hi a va hmu a. An rawn hnaih zêl chuan mangang taka an zawn, a fapa Nirjhar-a chu scooter steering hmaah chuan a ding a ni tih a va hmu a. A ÷awngtaina chhân a ni tih a hria

a, a lâwmin mak a ti ngei mai. Tichuan, tlangvâlthe chuan an rawn hmuh theih nân bân vai chungin a au vak vak a. A pasalte thian dîn pawhin Mahima che vêl aţang chuan Nirjhar-a leh a rawn hruaitute chu an lo hmu ve a bawk a. A fapa bul a va tlan thlen chuan Nirjhar-a chuan ţap chungin a âwmah a rawn bei nghâl a. Dârkâr khat chuang an inhloh hnua an han inhmu leh chu an va lâwm tehlu êm!

Mahima hian a hnua a pasal hnên aţangin Nirjhar-a rawn hruaitu tlangvâl pahnihte khân an kawtah car an lo sil mêk laiin kawngpuia Nirjhar-a ţap chung a kal an lo hmu a, lo ko dingin tu nge a nih tih leh khawia awm nge a nih tih an lo zâwt a; nimahsela, Nirjhar-a chuan a nu leh pate a hloh tih bâk a sawi mumal theih loh avânga tihngaihna dang an hriat loh avângin Police Station-ah hruai an tum ta a, kawng lakah annin an lo hmu ta a lo ni tih a hria a. Hêng tlangvâl pahnih, a fapa rawn hruai kirtute chungah hian an lâwm tak zet a, ‘Angel thla nei lo pahnih’ an ni e, tiin Mahima te nupa hian an sawi hial a ni.

Nirjhar-a, a nu leh paten an hmangaih êm êma, a bo hnu pawhin theih tâwp chhuahin an zawng a, an zawng hmu leh ta ang hian keini pawh Pathianin min hmangaih êm êm a, kan sual avânga a lak aţanga kan bo hnua pawh a neih hlu ber Isua Krista kan tân a pe a, a thihna leh thawhleha hmangin min zawng hmu leh ta a ni. Keini Kristian naupangte hi chuan Lal Isua hi i bosan ve duh hlek lo ang u.



Mizoten hma in sâwn nasa a ni tih lantirtu chiang ber chu - in fai ta a, in rimchhe ta lo hi a ni. In thlahtu in pi leh pute balhzia tawi tê ka'n hrilh hmasa ang che u.

1. An inbual khat êm êm a, hna an thawk nasa si, an thlan leh an bâl inchawhpawlh kha a rimchhe êm êm thîn. An ha an nâwt fai khât bawk si, an ka rim a chhe thîn hle bawk. Bâlah chuan hrik a lo piang a, hrik an ngah thei hle.

Tûnah erawh in inbual ngun a, in fai ta, in fai avângin hrik pawh in nei ta mang lo va, in ha te in nawh fai fo avângin in ka rim pawh a chhe ta lo.

2. Hmânlai chuan thuamhnaw hâk thlâk tûr an neih tam loh avângin an tuamhnaw an su khât êm êm a, thuamhnaw bâl bawk, an taksa, kut leh ke bâl bawk chu a rimchhe lo thei lo, an balh avângin an hrisêl lo bawk a, an dam rei lo tlângpui.

Tûnah erawh in lo fai ta, in thuamhnaw a fai a, a mâm thâ a, in pheikhawk thlengin a fai, hmuh in nuam tawh lutuk.

3. Hmânlai chuan zun in leh êk in an nei ngai lo, puitling chu an khaw daiah an inthiar mai a, naupangte chu an kaițên (verandah)-ah an inthiar mai thîn. An ran vulh zawng zawng khawlaiah an tla a, an zungin an e bawk. An khawlai leh dai vêl a țawp thîn hle.

Tûnah erawh a dang ta. Êk in leh zun in nei lo in awm ta lo. Ranin in an nei hrang ve ta vek bawk, a va nuam ta êm.

4. Hmânlai chuan ei leh in tûr an sil fai tâwk lo fo. Ei rawng bawl nân an tui chawi chawp an hman thîn avângin ei tûr sil fai nân tui an hmang tam tâwk lo va, an ei siam rêng rêng a fai tâwk lo. Chu bâkah ran leh mihringin êk in/zun in an neih loh avângin an tui tlan a thianghlim tâwk lo bawk.

Tûnah erawh thil thianghlim tâwk lo chu tu mahin in eiin in in duh tawh lo.

Hêng hmasâwnna zawng zawng hi Isua zâra in neih a ni, “Isu, ka lâwm e” ti theuh teh u.

Nimahsela demna che u ka nei - Biak In hrang hrangah ka inkhâwm thîn a, inthiarna changkâng tak takah bawlhhlawh, sarâng, chil leh hnap te hnutchhiah chîng in awm. Khawlaiah bawlhhlawh paih mai mai pawî ti lo, tuiluankawra bawlhhlawh theh thlâk mai chîng te in la awm. Bang, kopang, electric ban leh pal banah te chinai leh kut bâl tah chîng te pawh ka hmu leh thîn.

A fel te in fel tehrêng nêh, fel leh fai lama rualban lo tlêm te in la awm fo mai hi ka mang a ang. Ka naute u, fel fai vek teh u.





Kristiana Huang

SAVATE LEH ELECTRIC CURRENT

Kristian naupang fel tak tak, lehkha chhiar peih, kan chheh vêla thil awm dân leh thil nihphung hrang hrang chîk taka ngaihtuah thîn kan nih a rinawm a. Keini mihringte hi current-in min man fo va, thih phah hial te pawh an awm thîn a. Chutih lai chuan savate chu electric hrui puiah an fu a, current-in a man ve bawk si lo. Hei hi eng nge a chhan tih kan ngaihtuah ngai em aw?

Current a hlauhawm

Electric current hi a tângkai êm êm a, a tângkaina sawi sên a ni lo va; rei lo tê a awm loh pawhin kan nunphung a khaihlak nghâl zêl tawh mai a nih hi. Chutiang khawpa thil tângkai a nih lai chuan, in nu leh pate leh puitling dangten electric current-in min man a hlauhawmzia an hrilh thîn ang che u ti raw? Plug te leh electric hrui tuam that loh te kut lawnga khawih lo tûrin an hrilh fo thîn ngei ang che u. Current-in a man avânga miin vânduaina an tawha, an thih phah hial thu te chanchinbuah te in chhiarin, TV-ah te in ngaitla thîn ang ti raw? Ni e, current hi a tângkaina sawi sên loh a nih lai hian a hlauhawm tak

zet bawk a ni. Kan sawi tawh angin electric current hi a hlauhawm thei êm êm a. Current-in min man chuan second rei lo tê chhûngin kan lung a khawih thleng a, lung phu a tibuai a, taksa pêng dangte a nghawng ngêl a, thih phah mai pawh awl tak a ni. Hei vâng hian a ni kan nu leh paten plug socket te kut lawnga khawih lo tûra min hrilh ðhin ni. Kan nu leh pate leh puitling zâwkten min hrilh ðhinte hre renga, fîmkhur taka current hman ngai hmanruate kan hman ðhin a ðul hle.

Current-in savate a man ve lo

Current hi a hlauhawm, min man thei a, kan piansual phah thei a, kan vânduai viau phei chuan kan thih phah hial thei tih kan sawi a. Chutih lai chuan pâwnah kan chhuah emaw, tukverha kan han dah emaw chuan savate lung muang taka electric hruia an fu kan hmu ðhin bawk si. Kan tâna a hlauhawm viau laiin, savate lah ina kan current aia chak zâwk kalna hruia puiah an fu a, a man ve si lo. Hetiang a nihna chhan hre thiam tûr chuan electric current kal dân kan hriat a ngai a ni. Savate hi current chak tak kalna hruiah an fu a, engati nge a man ve si loh? Current hian savate hi a man ve thei lo hrim hrim em ni? Hêng zawhnate hi hriat thiam awlsam tûr zâwngin chhân in han tum teh ang.

Kawng awlsam zawng ðhin electric current

Thil eng emaw thawh tûr leh tih tûr in neihin, a

tih dân awlsam emaw, in zawh vata, in infiam leh vat theih dân tûr emaw in ngaituahin in zawng thîn ti raw? Electric current pawh hi nangmahni ang bawka kawng awlsam leh zawh nuam zâwk zawng thîn ve tho a lo nih chu. Current-in a zin kawng a zawh dân hre Chiang tûr chuan kawng awlsam zawh thîn a ni tih hi kan hriat reng a ngai a ni.

Current chu a chak zâwk lam aţangin a chak lo zâwk awmna lamah a kal zêl thîn a. Chumi a kalna, a zinkawng atân chuan duhthlan tûr a awm chângin kalkawng awlsawm leh zawh nuam ber chu a thlang thîn a ni. Current kal dân hi tlâng panga ball a lum dân aţang pawh hian a sawi fiah theih a. Âwih pangah ball in tihlum chuan hmun hniam zâwk lam panin a lum zêl ang a, a lêt (chho) zâwngin a rawn lum ngai lo. Electric current pawh hi a hruì hmâwr pahnih inkârah, electric tha chakna zâwk lam aţangin a chak lo zâwk awmna lamah a kal thîn a. He a kalkawngah hian kawng zawh nuam apiang a thlang mai thîn.

Electric hruiah sava a lo fûk chuan sava taksa ai khân a fûkna hruì kha electric current tân kawng zawh nuam leh awlsam zâwk a ni a; chu vâng chuan sava taksa kha zawh lovin kawng awlsam zâwk electric hruì pui kha a zawh chhonzawm ta thîn a ni. A chhan dang leh chu sava ke pahnih kha hruì pakhatah a awm a, electric tha chakna awm zât chu a inan reng avângin electric current khân sava taksa zawh tlang kher tûl

a ti lo va, a hrui pângngaiah khân a kal tlang mai a; chu vâng chuan, sava kha current-in a man (shock) ve ta lo a ni. Kan hre thiam em aw?

Kawng dangin han sawi leh ila. In in aṭangin dâwrah Rum Pum lei tûrin i kal dâwn a. Dâwra kal tûr chuan kawng zawh tûr pahnih i nei a, i duh zâwk zâwk i thlang thei a; kawng pakhat chu kea kalna kawng nuam tak a ni a, pakhat zâwk erawh chu kawng diak leh kal hrehawm tak a ni thung a. Khawi kawng zâwk nge i thlan ang? Kawng nuam zâwk kha i thlang ngei ang ti raw? Electric current kal dân pawh hetiang tho hi a ni a, kawng zawh nuam leh awlsam, amah dodâltu awm tlêmna zâwk zêl a zawh ṭhîn. Hei vâng hian engineer-te chuan electric current tâna zawh nuam leh awlsam tûrin electric hrui an siam ṭhîn a ni. Mihring taksa leh sava taksa erawh chuan electric tha chakna kal tluang tûr kha nasa takin a lo dang/tikhawtlai ṭhîn a. Chu vâng chuan electric current chuan a dodâltu awmna (sava taksa)-a kal tlang ai chuan hrui pângngai zawh zui mai chu a thlang ta ṭhîn a ni. Hei vâng hian a ni savate hlim taka electric hruia an fûk theih ni!

Current hian savate a man ve thei em?

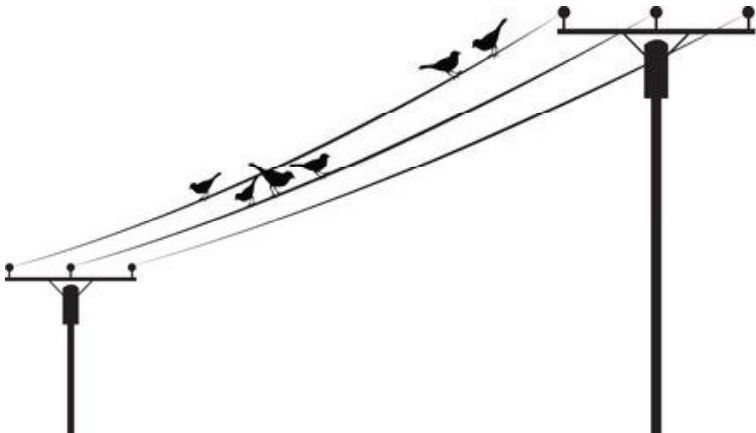
Savate electric hrui puiah current chak tak a kal laia an fu chung a current-in a man ve loh chuan, savate hi current-in a man thei lo hrim hrim a ni lo maw kan lo ti rilru mai thei. Mahse, a chhâna chu

'man ve thei teh rêng mai' tih hi a ni. Electric hruia savate an fu lai current mantîr ve kan duh tlat chuan tih theih dân kawng hnih a awm a. Pakhatnaah chuan sava taksa chu a fukna hru ni lo, a kalpui electric hru dang nênzawm a ngai; electric hru kal t̄hiang pahnih kan zawm chuan sava taksaah hian current a kal ang a, current-in a man ve dân a ni. Hemi awmzia chu sava lian deuh electric hruiah fu ta se, a taksain a fûkna hru ni lo, hru dang dek ta se current-in a man ve tho dân tihna a nih chu. Pahnihnaah chuan electric kal theihna thil hmanga sava leh lei (ground) kan zawm a ngai; lei leh electric hruia chakna tharui awm a inang lo va, sava electric hruia a fûk laia a taksa lei nêna kan thlun zawm chuan current chu sava kal t̄lengin lei lamah a kal ang a, sava chu current-in a man ve dân a nih chu. Hei hi savate current-in a man ve thei tho tih kan târ lanna a ni mai a, tih chhin ve kher tûr a ni lo.

Savate taksa lei nênzawm a niha current-in a man ang tia kan sawi hi keini tâna electric hru khawih a hlauhawmna chhan pawh a ni ve chiah bawk a. Keini chu savate anga lei si lova kan invawrh kân ve reng theih loh avângin eng emawti kawng talin lei (ground) nênzawm reng t̄hîn a, hei vâng hian electric current kalna hru kan khawih chuan keimahni kal t̄lengin lei lam panin current a kal ngâh a, min man ta t̄hîn a ni.

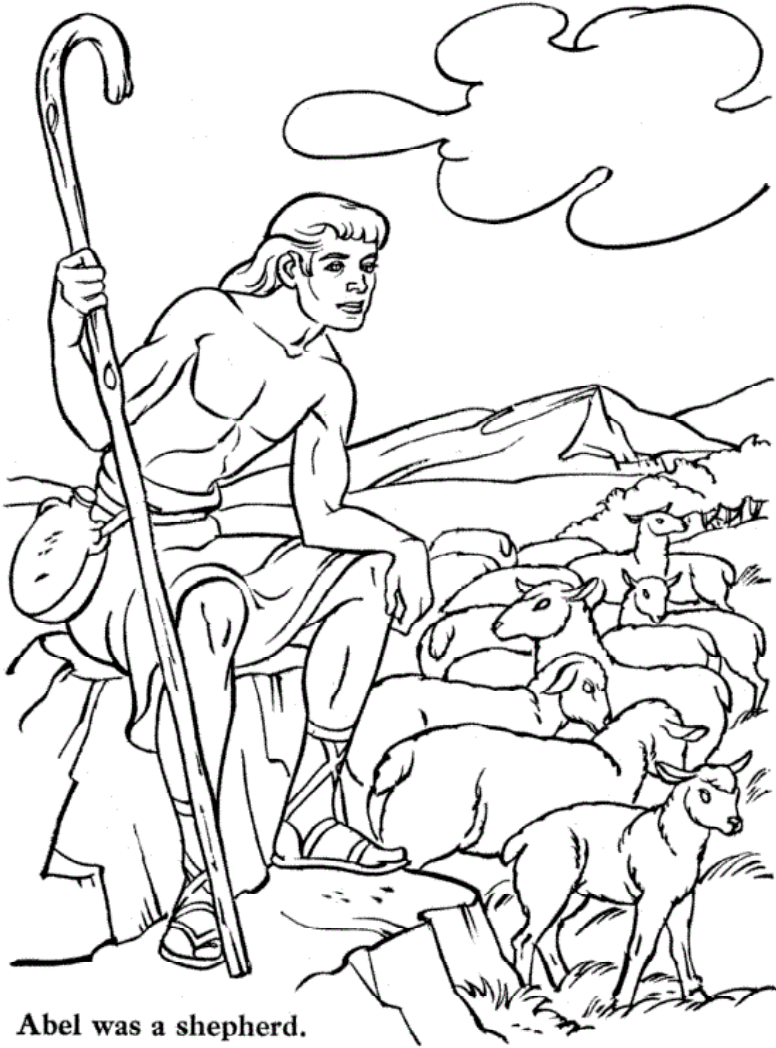
Helicopter aṭangin electric hruia an siam ṭha

Savate electric hruia an fu chung a current-in a man ve lo ang deuh hian, ram changkângah chuan electric hruia puia current a kal chungin helicopter aṭangin current an siam ṭhîn. Ram ṭhenkhatah (entîr nân USA) chuan current hi an hmang nasa leh zual a, rei lo tê a awm loh pawhin an sum thawh chhuah tûr maktaduai têlin an chôn phah ṭhîn a. Chu vâng chuan electric hruia puia siam ṭhat a ngaih châng pawhin current ti tâwp lova siam ṭhat an tum hrâm hrâm ṭhîn a. Electric hruia puia siam ṭhat ngaia electric current kal mêk tlukpuia tûr khân helicopter aṭangin current an tichhuak a. Tichuan, helicopter sîrah a siam ṭhatu tûr a ṭhu chhuak a, current chak tak a kal laiin, curen inmantîr si lovin hna an thawk ta ṭhîn a ni. Savate, electric hruia puia current a kal laia an fu chung a man loh theih dân kha fing takin current hruia puia thawm ṭhat nân an hmang ṭangkai a ni.





CHEI RAWH LE!



Abel was a shepherd.

KA HMUH ANG HMU THEI RAWH

A chung a lemziak chi hnih khi ngun takin en la, a inan lohna chi ruk hmu thei rawh.

A hnuaiah hian a chhâna lo ziak la:

1.
2.
3.
4.
5.
6.



Ziaktu leh cheitu: Ricky Lalramtluanga

To,



**KELKANG KOHHRAN
NAUPANG SUNDAY SCHOOL 2019**

Published by Rev. Dr. C. Chawngmingliana
Synod Literature & Publication Board, Aizawl and
Printed at the Synod Press, Mission Veng, Aizawl - 796001.

Copies - 33,500